



**Informacje o Lubelskim Banku Spółdzielczym
podlegające ujawnianiu według stanu
na 31 grudnia 2025 roku**

PUŁAWY 2026

SPIS TREŚCI

Wprowadzenie.....	2
1. Informacje ogólne o Banku	2
2. Tabela EU KM1 – Najważniejsze wskaźniki.....	4
3. Informacje ICAAP	5
4. Metoda zarządzania ryzykiem instytucji	5
5. Ujawnianie informacji na temat zasad zarządzania.....	8
6. Ogólne informacje jakościowe na temat ryzyka kredytowego	9
7. Wymogi dotyczące ujawniania informacji jakościowych na temat ryzyka rynkowego.	13
Ryzyko walutowe	13
Ryzyko stopy procentowej w księdze bankowej	14
Ryzyko operacyjne	14
8. Polityka wynagrodzeń.....	16
9. Ujawnienia informacji na podstawie Rekomendacji Z KNF	18
Maksymalny stosunek średniego całkowitego wynagrodzenia brutto Członków Zarządu w okresie rocznym do średniego całkowitego wynagrodzenia brutto pozostałych pracowników Banku w okresie rocznym	18
Zarządzanie konfliktem interesów	18
10. Zarządzanie ryzykiem płynności	19
11. Ujawnienia informacji dotyczące ryzyka płynności – zgodnie z Rekomendacją P KNF	22
12. Ujawnienia informacji dotyczące ryzyka operacyjnego – zgodnie z Rekomendacją M KNF.....	27
13. Informacje o spełnianiu przez Członków Rady Nadzorczej i Zarządu wymogów określonych w art. 22aa Ustawy Prawo bankowe.....	27
14. EU KM2: Najważniejsze wskaźniki – MREL i w stosownych przypadkach wymóg w zakresie funduszy własnych i zobowiązań kwalifikowalnych dotyczący globalnych instytucji o znaczeniu systemowym.....	28
15. EU TLAC1 – Elementy składowe – MREL i w stosownych przypadkach wymóg w zakresie funduszy własnych i zobowiązań kwalifikowalnych dotyczący globalnych instytucji o znaczeniu systemowym	29
16. EU TLAC3b: Kolejność zaspokajania wierzycieli – podmiot restrukturyzacji i uporządkowanej likwidacji.....	31
17. Ujawnianie informacji ostrożnościowych na temat ryzyk ESG (art. 449a CRR)	32
Oświadczenie Zarządu Lubelskiego Banku Spółdzielczego	33

Wprowadzenie

Raport „Informacje o Lubelskim Banku Spółdzielczym podlegające ujawnianiu według stanu na 31 grudnia 2025 roku”, zwany dalej „Raportem”, został przygotowany zgodnie z art. 111a ustawy z 29 sierpnia 1997 roku Prawo bankowe, zwanej dalej „Ustawą Prawo bankowe”, Rozporządzeniem Parlamentu Europejskiego i Rady (UE) nr 575/2013 z 26 czerwca 2013 roku w sprawie wymogów ostrożnościowych dla instytucji kredytowych i firm inwestycyjnych wraz z późniejszymi zmianami, zwanym dalej „Rozporządzeniem CRR”, z uwzględnieniem aktów wykonawczych do Rozporządzenia CRR, a także Rekomendacji wydanych przez Komisję Nadzoru Finansowego, zwaną dalej „KNF”.

Ujawnienie informacji odbywa się zgodnie z Częścią Ósmą Rozporządzenia CRR. Zgodnie z decyzją KNF Lubelski Bank Spółdzielczy został uznany za małą i niezłożoną instytucję, a więc zgodnie z art. 433b ust. 2 Rozporządzenia CRR, jako mała i niezłożona instytucja dokonuje następujących ujawnień:

1. najważniejsze wskaźniki, o których mowa w art. 447 Rozporządzenia CRR;
2. art. 449a - informacje na temat ryzyka ESG

Bank w zakresie ujawnianych informacji zgodnie z art. 432 Rozporządzenia CRR:

- stosuje pominięcie informacji uznanych za nieistotne - informacje nieistotne to w opinii Banku informacje, których pominięcie lub nieprawidłowe ujawnienie nie powinno zmienić lub wpłynąć na ocenę lub decyzję użytkownika opierającego się na tych informacjach przy podejmowaniu decyzji ekonomicznych;
- stosuje pominięcia informacji uznanych za zastrzeżone lub poufne - Bank uznaje informacje za zastrzeżone, jeżeli ich podanie do wiadomości publicznej w opinii Banku osłabiłoby jego pozycję konkurencyjną. Bank uznaje informacje za poufne, jeśli Bank zobowiązał się wobec klienta lub innego kontrahenta do zachowania poufności.

Raport został przygotowany zgodnie z „Polityką informacyjną Lubelskiego Banku Spółdzielczego”, wprowadzoną przez Zarząd Banku i zatwierdzoną przez Radę Nadzorczą Banku. Informacje zawarte w Raporcie zostały przygotowane zgodnie zobowiązującymi przepisami na podstawie danych obejmujących okres 12 miesięcy, zakończony 31 grudnia 2025 roku.

Niniejszy Raport podlega publikacji na stronie internetowej Banku: www.lubelskibs.pl

Bank informuje, że dokumenty i informacje niezawarte w niniejszym Raporcie dostępne są w siedzibie Zarządu Lubelskiego Banku Spółdzielczego, Puławy, Al. Partyzantów 4.

1. Informacje ogólne o Banku

Zgodnie z art. 19 Rozporządzenia 2021/637 Bank informuje, że:

1. pełna nazwa Banku to: Lubelski Bank Spółdzielczy
2. kod LEI Banku to: 259400Z5MLXIF7K3KV85
3. Kod ISIN Banku: PLO242400011
4. informacje zawarte w dokumencie przygotowano na podstawie danych obejmujących okres od 01.01.2025 r. do 31.12.2025 r. zgodnie z przepisami obowiązującymi na 31 grudnia 2025 r.
5. o ile nie zaznaczono inaczej, dane ilościowe pieniężne ujawnione w niniejszym Raporcie prezentowane są w mln zł, z dokładnością do czterech miejsc po przecinku, a dane ilościowe ujawniane w formie odsetka wyrażone zostały zgodnie z jednostką, z zastosowaniem minimalnej dokładności odpowiadającej czwartemu miejscu po przecinku.

6. Bank stosuje Krajowe Standardy Rachunkowości
7. Bank nie posiada jednostek zależnych i nie podlega konsolidacji dla celów księgowych ani konsolidacji ostrożnościowej – mając powyższe na uwadze dane zawarte w niniejszym Raporcie sporządzone są na podstawie danych jednostkowych.

Lubelski Bank Spółdzielczy został założony 1 stycznia 1978 r. Siedziba Banku mieści się w Końskowoli przy ul. Lubelskiej 91a. Bank wpisany jest do rejestru handlowego prowadzonego przez Sąd Rejonowy Lublin-Wschód w Lublinie z siedzibą w Świdniku, VI Wydział Gospodarczy pod numerem KRS 000137588.

Bankowi został nadany numer statystyczny REGON: 000771051 oraz numer identyfikacji podatkowej NIP 716-001-74-73.

Postanowieniem Sądu Rejonowego Lublin-Wschód w Lublinie z siedzibą w Świdniku, VI Wydział Gospodarczy Krajowego Rejestru Sądowego z dnia 24 lutego 2020 r. została zarejestrowana zmiana nazwy z Banku Spółdzielczego w Końskowoli na Lubelski Bank Spółdzielczy.

Lubelski Bank Spółdzielczy prowadzi swoją działalność zgodnie ze Statutem Lubelskiego Banku Spółdzielczego na obszarze Rzeczypospolitej Polskiej. Bank prowadzi swoją działalność w formie spółdzielni skupiającej na dzień 31.12.2025 r. 2 556 udziałowców.

2025 rok Bank zakończył prowadząc działalność w 21 placówkach:

- 1) Oddział Lubelskiego Banku Spółdzielczego w Końskowoli, ul. Lubelska 91a;
- 2) Siedziba Zarządu Lubelskiego Banku Spółdzielczego, Puławy, Al. Partyzantów 4;
- 3) Filia w Końskowoli, ul. Pożowska 2;
- 4) Filia w Puławach, ul. Norwida 2;
- 5) Punkt Kasowy w Puławach, Al. Tysiąclecia Państwa Polskiego 13;
- 6) Filia w Dęblinie, ul. Stężycka 2;
- 7) Filia w Łęcznej, ul. Jana Pawła II 111;
- 8) Punkt Kasowy w Puławach, Starostwo Puławy, Al. Królewska 19;
- 9) Filia w Puławach, ul. Piłsudskiego 30;
- 10) Filia w Baranowie, ul. Rynek 12;
- 11) Filia w Dęblinie, ul. Rynek 44;
- 12) Filia w Gniewoszowie, ul. Konopnickiej 7;
- 13) Filia w Sieciechowie, ul. Paryż 5;
- 14) Oddział Lubelskiego Banku Spółdzielczego w Radomiu, ul. Słowackiego 84;
- 15) Punkt Kasowy w Łęcznej, Starostwo Łęczna, ul. Jana Pawła II 95A;
- 16) Oddział Lubelskiego Banku Spółdzielczego w Lublinie, ul. Gęsia 5/9;
- 17) Oddział Lubelskiego Banku Spółdzielczego w Księżpolu, ul. Biłgorajska 10;
- 18) Filia w Aleksandrowie, Aleksandrów 380;
- 19) Filia w Biłgoraju, ul. Kościuszki 46;
- 20) Filia w Biłgoraju, ul. Kościuszki 86;
- 21) Oddział Lubelskiego Banku Spółdzielczego w Warszawie, ul. Garibaldiiego 4 lok. 18P.

Bank działa na rzecz klientów indywidualnych oraz instytucjonalnych, prowadząc operacje zarówno w złotych, jak i w walutach wymiennych (EUR, USD, GBP, NOK, CHF, SEK). Bank funkcjonuje w ramach zrzeszenia Grupy BPS i od 31.12.2015 r. jest członkiem Spółdzielni Systemu Ochrony Zrzeszenia BPS.

2. Tabela EU KM1 – Najważniejsze wskaźniki

		a	b	c	d	e
		T (IV kwartał 2025) 31.12.2025	T-1	T-2	T-3	T-4 (IV KW 2024) 31.12.2024
	Dostępne fundusze własne (kwoty)					
1	Kapitał podstawowy Tier I	98,6948				77,2785
2	Kapitał Tier I	125,1948				83,7785
3	Łączny kapitał	125,1948				83,7785
	Kwoty ekspozycji ważonych ryzykiem					
4	Łączna kwota ekspozycji na ryzyko	686,1264				574,3947
4a	Łączna kwota ekspozycji na ryzyko przed zastosowaniem minimalnego progu	686,1264				574,3947
	Współczynniki kapitałowe (jako odsetek kwoty ekspozycji ważonej ryzykiem)					
5	Współczynnik kapitału podstawowego Tier I (%)	0,1438				0,1345
5a	Nie dotyczy					
5b	Współczynnik kapitału podstawowego Tier I w oparciu o TREA bez uwzględnienia minimalnego progu kapitałowego (%)	0,1438				0,1345
6	Współczynnik kapitału Tier I (%)	0,1825				0,1459
6a	Nie dotyczy					
6b	Współczynnik kapitału Tier I w oparciu o TREA bez uwzględnienia minimalnego progu kapitałowego (%)	0,1825				0,1459
7	Łączny współczynnik kapitałowy (%)	0,1825				0,1459
7a	Nie dotyczy					
7b	Łączny współczynnik kapitałowy w oparciu o TREA bez uwzględnienia minimalnego progu kapitałowego (%)	0,1825				0,1459
	Dodatkowe wymogi w zakresie funduszy własnych w celu uwzględnienia ryzyka innego niż ryzyko nadmiernej dźwigni (jako odsetek kwoty ekspozycji ważonej ryzykiem)					
EU-7d	Dodatkowe wymogi w zakresie funduszy własnych w celu uwzględnienia ryzyka innego niż ryzyko nadmiernej dźwigni (%)					
EU-7e	W tym: obejmujące kapitał podstawowy Tier I (punkty procentowe)					
EU-7f	W tym: obejmujące kapitał Tier I (punkty procentowe)					
EU-7g	Łączne wymogi w zakresie funduszy własnych SREP (%)	0,0800				0,0800
	Wymóg połączonego bufora i łączne wymogi kapitałowe (jako odsetek kwoty ekspozycji ważonej ryzykiem)					
8	Bufor zabezpieczający (%)	0,0250				0,0250
EU-8a	Bufor zabezpieczający wynikający z ryzyka makroostrożnościowego lub ryzyka systemowego zidentyfikowanego na poziomie państwa członkowskiego (%)					
9	Specyficzny dla instytucji bufor antycykliczny (%)	0,0100				0,0000
EU-9a	Bufor ryzyka systemowego (%)	0,0000				0,0000
10	Bufor globalnych instytucji o znaczeniu systemowym (%)					
EU-10a	Bufor innych instytucji o znaczeniu systemowym (%)					
11	Wymóg połączonego bufora (%)	0,0350				0,0250
EU-11a	Łączne wymogi kapitałowe (%)	0,1150				0,1050
12	Kapitał podstawowy Tier I dostępny po spełnieniu łącznych wymogów w zakresie funduszy własnych SREP (%)	0,0638				0,0545
	Wskaźnik dźwigni					
13	Miara ekspozycji całkowitej	991,5820				830,1028
14	Wskaźnik dźwigni (%)	0,1263				0,1009
	Dodatkowe wymogi w zakresie funduszy własnych w celu uwzględnienia ryzyka nadmiernej dźwigni finansowej (jako odsetek miary ekspozycji całkowitej)					
EU-14a	Dodatkowe wymogi w zakresie funduszy własnych w celu uwzględnienia ryzyka nadmiernej dźwigni finansowej (%)					
EU-14b	W tym: obejmujące kapitał podstawowy Tier I (punkty procentowe)					
EU-14c	Łączne wymogi w zakresie wskaźnika dźwigni SREP (%)	0,0300				0,0300
	Bufor wskaźnika dźwigni i łączny wymóg w zakresie wskaźnika dźwigni (jako odsetek miary ekspozycji całkowitej)					
EU-14d	Wymóg w zakresie bufora wskaźnika dźwigni (%)					
EU-14e	Łączny wymóg w zakresie wskaźnika dźwigni (%)	0,0300				0,0300
	Wskaźnik pokrycia wypływów netto					
15	Aktywa płynne wysokiej jakości (HQLA) ogółem (wartość ważona – średnia)	173,2827				168,1037
EU-16a	Wpływy środków pieniężnych – Całkowita wartość ważona	200,8618				165,4831
EU-16b	Wpływy środków pieniężnych – Całkowita wartość ważona	82,8530				73,5797
16	Wpływy środków pieniężnych netto ogółem (wartość skorygowana)	118,0087				91,9033
17	Wskaźnik pokrycia wypływów netto (%)	1,4718				1,8493
	Wskaźnik stabilnego finansowania netto					
18	Dostępne stabilne finansowanie ogółem	1 024,7227				907,1267
19	Wymagane stabilne finansowanie ogółem	821,2027				722,8897
20	Wskaźnik stabilnego finansowania netto (%)	1,2478				1,2549

3. Informacje ICAAP

Ryzyko kapitałowe definiowane jest jako ryzyko niewłaściwej struktury posiadanych funduszy własnych w relacji do skali i rodzaju działalności lub ryzyko ewentualnych problemów Banku w pozyskaniu dodatkowego kapitału (funduszy), w szczególności gdy proces ten musi być przeprowadzony szybko lub w okresie niesprzyjających warunków rynkowych.

Podstawowym celem strategicznym w zakresie adekwatności kapitałowej jest budowa odpowiednich funduszy własnych, zapewniających bezpieczeństwo zgromadzonych depozytów, przy osiągnięciu planowanego poziomu rentowności prowadzonej działalności.

Bank tworzy minimalne wymogi kapitałowe na poszczególne rodzaje ryzyka, które obejmują:

- łączną ekspozycję na ryzyko kredytowe, wyliczaną metodą standardową pomnożoną przez 8%, zgodnie z zapisami Rozporządzenia CRR;
- wymóg kapitałowy z tytułu ryzyka rynkowego (rozumianego jako ryzyko walutowe), równe łącznej ekspozycji na ryzyko rynkowe (wymóg kapitałowy stanowi 8% pozycji walutowej całkowitej, jeżeli przewyższa ona 2% funduszy własnych Banku lub stanowi 0, jeżeli nie przewyższa 2% funduszy własnych.);
- wymóg kapitałowy z tytułu ryzyka operacyjnego – równy ekspozycji na ryzyko operacyjne, obliczanej metodą wskaźnika biznesowego skorygowanego o współczynniki krańcowe (BIC).

Następnie Bank ocenia, czy minimalny wymóg kapitałowy w pełni pokrywa ryzyko występujące w Banku i w przypadku uznania minimalnych wymogów kapitałowych za niewystarczające, tworzy dodatkowe wymogi kapitałowe w oparciu o „Procedurę szacowania kapitału wewnętrznego oraz oceny adekwatności kapitałowej”.

Pozostałe metody wyznaczania wymogów na pozostałe rodzaje ryzyka uznane przez Bank za istotne, określone są w „Procedurze szacowania kapitału wewnętrznego oraz oceny adekwatności kapitałowej”.

Bank w Procedurze, określa limity alokacji kapitału z tytułu poszczególnych rodzajów ryzyka, dostosowane do skali, złożoności i poziomu ryzyka występującego w Banku, poddaje analizie przestrzeganie limitów, a każde przekroczenie jest sygnalizowane Radzie Nadzorczej wraz z informacjami na temat podjętych działań w celu uniknięcia takiej sytuacji w przyszłości, dokonuje okresowego przeglądu procesu szacowania wymogów wewnętrznych. Wyniki przeglądu są prezentowane Radzie Nadzorczej, która:

- dokonuje oceny adekwatności kapitałowej;
- dąży do kształtowania jednostkowego zaangażowania kapitałowego w instytucjach finansowych i bankach.

Ustalane przez Bank plany w zakresie kapitału wewnętrznego oraz poziomu wyznaczonego wewnętrznego wymogu kapitałowego winny być dostosowane do profilu ryzyka występującego realnie w Banku.

4. Metoda zarządzania ryzykiem instytucji

Zarządzanie ryzykiem jest jednym z najważniejszych procesów wewnętrznych w Lubelskim Banku Spółdzielczym. Ma ono na celu zapewnienie prowadzenia rentownej działalności biznesowej, przy zapewnieniu kontroli poziomu ryzyka i jego utrzymaniu w ramach przyjętej przez Bank tolerancji na ryzyko i systemu limitów, w zmieniającym się otoczeniu

makroekonomicznym i prawnym. Oczekiwany poziom ryzyka stanowi ważny składnik procesu planistycznego.

Na podstawie art. 435 ust. 1 Rozporządzenia CRR Bank informuje, że posiada niżej wymienione uregulowania dotyczące strategii i procesów zarządzania poszczególnymi rodzajami ryzyka, struktury i organizacji odpowiedniej funkcji zarządzania ryzykiem, w tym informacji na temat jej ujawnień i statutu lub innych odpowiednich rozwiązań w tym względzie, zakresu i charakteru systemów raportowania i pomiaru ryzyka, strategii w zakresie zabezpieczenia i ograniczenia ryzyka, a także strategii i procesów monitorowania stałej skuteczności instrumentów zabezpieczających i czynników łagodzących ryzyko.

Ryzyko jest nieodłącznym elementem działalności Banku. Bank zarządza ryzykiem poprzez system limitów wewnętrznych i mechanizmów kontrolnych w ramach ciągłego procesu identyfikacji, pomiaru, zarządzania i monitorowania. Identyfikując poszczególne rodzaje ryzyka istotnego Bank stara się dotrzeć do przyczyn i struktury ewentualnych czynników ryzyka w działalności operacyjnej prowadzonej przez Bank i we wszystkich jego przedsięwzięciach. Bank mierzy i monitoruje ryzyka dla celów zarządczych, a ustalone systemy limitów i mechanizmy kontrolne wdrożone w Banku zapewniają zgodność z zasadami i procedurami wewnętrznymi, jak i uwzględniają ustalone założenia apetytu na ryzyko.

Podstawowym celem funkcjonujących w Banku dokumentów dotyczących zarządzania ryzykiem jest zapewnienie, że ryzyka w działalności Banku są identyfikowane (wykrywane), mierzone, monitorowane i efektywnie zarządzane oraz, że Bank jest w stanie zarządzać swoją ekspozycją na ryzyko, w celu utrzymania jej w granicach wyznaczonych limitów.

Strategia zarządzania ryzykiem zawiera istotę, cel i zasady zarządzania ryzykiem oraz priorytetowe zadania w zakresie zarządzania ryzykiem. Rada Banku zatwierdza w planie ekonomiczno-finansowym ogólny poziom (profil) ryzyka Banku (apetyt na ryzyko).

Informacja na temat ryzyka, zgodna z art. 435 ust 1. lit f., zawierająca kluczowe wskaźniki i dane liczbowe dotyczące ryzyka zawarta jest w informacji dodatkowej do sprawozdania finansowego za 2025 rok. Zarząd oświadcza, że zawarty w wyżej wymienionych dokumentach opis profilu ryzyka Banku wraz z kluczowymi wskaźnikami i danymi liczbowymi przedstawia całościowy obraz zarządzania ryzykiem w Banku. Co więcej, Zarząd Banku oświadcza, że według jego najlepszej wiedzy, informacje zawarte w dokumencie wg stanu na 31 grudnia 2025 r. są zgodne ze stanem faktycznym.

Zarządzanie ryzykiem w Banku prowadzone jest na podstawie pisemnych strategii i procedur. Głównym dokumentem regulującym funkcjonowanie sformalizowanego systemu zarządzania ryzykiem w Banku jest „Strategia zarządzania poszczególnymi rodzajami ryzyka w Lubelskim Banku Spółdzielczym” wprowadzona przez Zarząd oraz zatwierdzona przez Radę Nadzorczą Banku. Strategia jest zgodna z założeniami „Strategii działania Lubelskiego Banku Spółdzielczego na lata 2023 - 2025” i podlega corocznemu przeglądowi zarządczemu i weryfikacji.

Zarząd oświadcza, że według jego najlepszej wiedzy, adekwatność przyjętych w Banku rozwiązań w zakresie zarządzania ryzykiem jest odpowiednia z punktu widzenia profilu działalności i strategii działania Lubelskiego Banku Spółdzielczego.

Zarządzanie ryzykiem w Banku odbywa się zgodnie ze „Strategią zarządzania poszczególnymi

rodzajami ryzyka w Lubelskim Banku Spółdzielczym” oraz „Strategią działania Lubelskiego Banku Spółdzielczego na lata 2023 - 2025”. Dodatkowo ww. strategii powiązane są z Planem ekonomiczno-finansowym, a także Politykami zawartymi w tym planie. Dokumenty te zawierają apetyt na ryzyko, cele strategiczne, limity wewnętrzne oraz założenia ilościowe i jakościowe.

W ramach pomiaru ryzyka Bank przeprowadza testy warunków skrajnych, które przeprowadzane są dla wszystkich mierzalnych rodzajów ryzyka uznanych za istotne. Bank dokłada staranności, aby zakres i założenia przyjmowane w przeprowadzanych testach warunków skrajnych dawały podstawy rzetelnej oceny ryzyka.

Stosowane przez Bank testy warunków skrajnych mają charakter uproszczony z uwagi na to, że Bank:

- nie jest bankiem istotnie znaczącym w rozumieniu zapisów ustawy Prawo bankowe,
- nie działa w grupie kapitałowej,
- działa tylko na terytorium kraju,
- nie jest notowany na giełdzie,
- oferuje proste, podstawowe produkty bankowe,
- nie stosuje modeli w rozumieniu Rekomendacji W,
- nie stosuje outsourcingu czynności bankowych na dużą skalę.

Szczegółowe założenia i scenariusze przyjęte w testach warunków skrajnych są zawarte w obowiązującej w Banku Strategii zarządzania poszczególnymi rodzajami ryzyka oraz szczegółowo opisane są w każdej instrukcji poszczególnych ryzyk istotnych. Dokumenty te podlegają corocznemu przeglądowi i aktualizacji. Analizy sporządzane są na piśmie, a wyniki oceny prezentowane Zarządowi Banku, który o przyjętych założeniach do testów warunków skrajnych informuje Radę Nadzorczą.

Wyniki testów warunków skrajnych stanowią obowiązkowy element informacji zarządczej dla Zarządu i Rady Nadzorczej Lubelskiego Banku Spółdzielczego.

Podejmowanie ryzyka zmusza Bank do koncentrowania uwagi na powstających zagrożeniach, poszukiwania form obrony przed zagrożeniami i dostosowywania działalności do zmieniających się warunków zewnętrznych. Ostrożnościowe podejmowanie ryzyka, oznacza utrzymywanie racjonalnej równowagi pomiędzy prowadzeniem działalności przychodowej i kontrolowaniem ryzyka. W Banku prowadzony jest proces identyfikacji, pomiaru, limitowania, raportowania i kontroli podejmowanego ryzyka. Bank ocenia ryzyko wynikające z działalności planowanej do podjęcia działań w przeszłości.

W Banku funkcjonuje zorganizowany proces zarządzania ryzykiem, w którym uczestniczą:

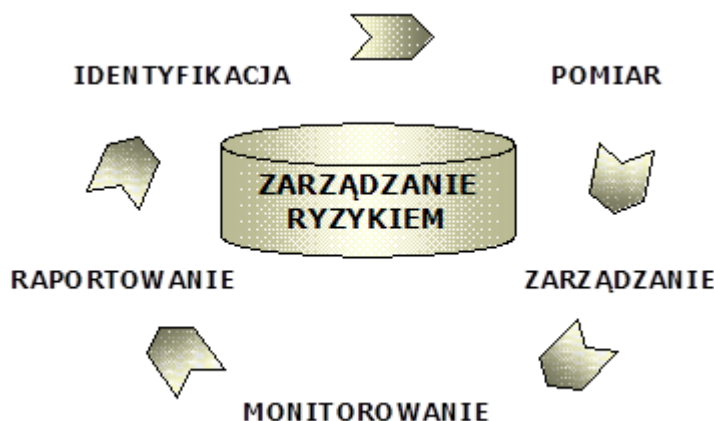
- 1) Rada Nadzorcza – jako organ nadzorujący,
- 2) Zarządu Banku – jako organ zarządzający,
- 3) Komitet Kredytowy – jako organ doradczy,
- 4) Zespół Zarządzania Ryzykami i Analiz – jako organ analizujący i opiniujący,
- 5) Kadra Kierownicza – realizuje zadania operacyjne,
- 6) Pracownicy – realizują zadania operacyjne.

W procesie zarządzania ryzykiem strategiczne cele określa Rada Nadzorcza, która ocenia skuteczność działań Zarządu Banku, mających na celu zapewnienie efektywności procesu zarządzania ryzykiem.

Na proces zarządzania ryzykiem bankowym składają się następujące czynności:

- identyfikacja ryzyka polegająca na określeniu źródeł ryzyka, zarówno aktualnych, jak i potencjalnych, które wynikają z bieżącej i planowanej działalności Banku;
- pomiar ryzyka;
- zarządzanie ryzykiem polegające na podejmowaniu decyzji dotyczących akceptowanego poziomu ryzyka, planowaniu działań, tworzeniu procedur i narzędzi wspomagających;
- monitorowanie polegające na stałym nadzorowaniu poziomu ryzyka w oparciu o przyjęte metody pomiaru ryzyka;
- raportowanie obejmujące cykliczne informowanie Zarządu Banku o skali narażenia na ryzyko i podjęte działania.

Schemat zarządzania ryzykiem w Lubelskim Banku Spółdzielczym



Przepływ informacji dotyczącej ryzyka kierowanej do Zarządu oraz Rady Nadzorczej w Banku jest objęty Instrukcją sporządzania informacji zarządczej w Lubelskim Banku Spółdzielczym definiującą częstotliwość, zakres, odbiorców i terminy sporządzania raportów i sprawozdań dotyczących ryzyka. Systemem informacji zarządczej są objęte wszystkie rodzaje ryzyka uznawane przez Bank za istotne. Zakres i częstotliwość raportowania są dostosowane do skali narażenia na ryzyko, a także zmienność ryzyka, zapewniając możliwość podejmowania decyzji oraz odpowiedniej reakcji w przypadku zmiany ekspozycji na ryzyko.

5. Ujawnianie informacji na temat zasad zarządzania

Obowiązujący w Banku Statut, Regulamin działania Zarządu, Regulamin działania Rady Nadzorczej oraz Polityka oceny odpowiedniości członków Zarządu Banku, członków Rady Nadzorczej oraz osób pełniących kluczowe funkcje w Banku Spółdzielczym określają informacje na temat polityki rekrutacji dotyczącej wyboru członków organu zarządzającego, z uwzględnieniem indywidualnej oceny kwalifikacji kandydatów na członków Rady Nadzorczej oraz członków Zarządu. Ocena ta polega na ocenie wiedzy, umiejętności i doświadczenia, odpowiedniego do pełnionych funkcji i powierzonych obowiązków oraz dawania rękojmi należytego wykonywania obowiązków.

Rada Nadzorcza sprawuje kontrolę i nadzór nad działalnością Banku Spółdzielczego i składa się z 5 do 11 członków. Członków Rady Nadzorczej wybiera Walne Zgromadzenie /Zebranie Przedstawicieli/ na okres 4 lat. Pierwsze posiedzenie nowo wybranej Rady Nadzorczej zwołuje przewodniczący Walnego Zgromadzenia /Zebrania Przedstawicieli/, w terminie 7 dni od daty wyborów. Do składu Rady Nadzorczej może być wybrany wyłącznie członek Banku

Spółdzielczego, a jeżeli członkiem Banku Spółdzielczego jest osoba prawna – do Rady Nadzorczej może być wybrana osoba niebędąca członkiem Banku Spółdzielczego, wskazana przez osobę prawną.

Do składu Zarządu może być wybrany wyłącznie członek Banku Spółdzielczego, a jeżeli członkiem Banku Spółdzielczego jest osoba prawna, członków Zarządu wybiera się również spośród kandydatów wskazanych przez osoby prawne. Zarząd składa się z 3 do 5 członków, w tym Prezesa, Zastępcy Prezesa i członków wybranych na czas nieokreślony. Członków Zarządu powołuje i odwołuje w głosowaniu tajnym Rada Nadzorcza. Prezesa Zarządu Banku Spółdzielczego powołuje i odwołuje Rada Nadzorcza. Powołanie Prezesa Zarządu następuje za zgodą Komisji Nadzoru Finansowego. Pozostałych członków Zarządu powołuje i odwołuje Rada Nadzorcza, przy czym powołanie następuje na wniosek Prezesa Zarządu. Co najmniej dwóch członków Zarządu, w tym Prezes Zarządu Banku Spółdzielczego, musi posiadać kwalifikacje i doświadczenie zawodowe, związane z pełnioną funkcją, dające rękojmię prowadzenia działalności Banku Spółdzielczego z zachowaniem bezpieczeństwa wkładów i lokat w nim zgromadzonych oraz pozostawać w stosunku pracy z Bankiem Spółdzielczym.

W skład Rady Nadzorczej Lubelskiego Banku Spółdzielczego wchodzi 6 osób, a Zarząd składa się z 3 osób. W 2025 r. odbyło się 5 posiedzeń Rady Nadzorczej Lubelskiego Banku Spółdzielczego.

Lubelski Bank spółdzielczy zakłada, że w procesie rekrutacji będzie starał się stosować zasadę różnorodności wśród członków organu zarządzającego oraz wśród personelu. Zróżnicowanie będzie starał się zapewnić już na etapie procesu rekrutacji.

Jako aspekty zróżnicowania przyjęto:

- wykształcenie, w tym w szczególności ukończony kierunek kształcenia, szkoła/uczelnia, poziom wykształcenia;
- doświadczenie zawodowe, w tym w szczególności doświadczenie w pożądanym na danym stanowisku zakresie i jego zróżnicowanie;
- płeć;
- wiek;
- pełno i niepełnosprawność.

Szczegółowe zasady wyboru i powoływania członków organów Banku określają odpowiednie regulacje wewnętrzne.

6. Ogólne informacje jakościowe na temat ryzyka kredytowego

Ryzyko kredytowe związane jest z możliwością wystąpienia strat finansowych spowodowanych nie wywiązywaniem się kontrahenta Banku ze zobowiązań wynikających z warunków umowy. Z uwagi na możliwość poniesienia przez Bank relatywnie dużych strat, ryzyko kredytowe istotnie wpływa na działalność Banku.

Na dzień 31.12.2025 r. Ekspozycje Banku na ryzyko kredytowe przedstawiają się następująco:

1. Struktura należności (bilansowo) wg podmiotów na dzień 31.12.2025 r. (w tys. zł)

Podmiot	Kwota
Sektor finansowy	454 988
Sektor niefinansowy	653 863
Przedsiębiorstwa i spółki państwowe	0
Przedsiębiorstwa i spółki prywatne i spółdzielnie	217 355
Przedsiębiorstwa indywidualne	115 780
Osoby prywatne	275 760
Rolnicy	44 014
Instytucje niekomercyjne ¹⁵	955
Sektor rządowy i samorządowy	14 752
W tym ARiMR	104
Razem należności	1 123 603

2. Struktura kredytów (bilansowo) produktowa na dzień 31.12.2025 r. (w tys. zł)

Wyszczególnienie	Kwota
Kredyty w rachunkach bieżących i debety	66 764
Kredyty inwestycyjne	37 540
Kredyty obrotowe	179 821
Kredyty mieszkaniowe	133 720
Pozostałe kredyty i pożyczki	250 666
Należności z tytułu udzielonych kredytów	668 510

3. Struktura ekspozycji kredytowych (nominalnie) według klas ryzyka na 31.12.2025 roku (w tys. zł)

Wyszczególnienie	Kwota
Kredyty w sytuacji normalnej i pod obserwacją, w tym:	655 961
w sytuacji normalnej	566 218
w sytuacji pod obserwacją	89 744
Kredyty zagrożone, w tym:	34 778
w sytuacji poniżej standardu	12 691
w sytuacji wątpliwe	4 737
w sytuacji stracone	17 350
Razem	690 739

4. Analiza wskaźnikowa ryzyka kredytowego

Wyszczególnienie	Stan na dzień			Limity wewn. wewnętrzne	Zmiana		
	2024.12.31	2025.09.30	2025.12.31		Wykorzystanie limitu w analizowanym miesiącu	w stosunku do końca ubiegłego roku	w stosunku do końca ubiegłego kwartału
Wskaźniki podlegające wewnętrznym limitom ostrożnościowym							
Kredyty i pożyczki - wg wartości bilansowej / Aktywa - wg wartości bilansowej [%] - limit strategiczny	53,45	55,23	51,91	max. 61	85%	-1,54	-3,32
Kredyty i pożyczki zagrożone - wg wartości nominalnej / Kredyty i pożyczki - wg wartości nominalnej [%]	6,47	5,43	5,03	max. 10	50%	-1,44	-0,40
Wskaźnik pokrycia należności zagrożonych rezerwami celowymi oraz odpisami aktualizacyjnymi dotyczącymi odsetek [%]	36,13	40,43	47,53	min. 30	63%	11,40	7,10

W badanym okresie nastąpił spadek kredytów w stosunku do aktywów o 1,54 p.p. w odniesieniu do 2024 roku. W minionym roku zauważalny był spadek udziału kredytów zagrożonych w Banku.

Celem identyfikacji, pomiaru i monitorowania ryzyka kredytowego z uwzględnieniem ryzyka koncentracji oraz ryzyka detalicznych ekspozycji kredytowych jest:

- określenie aktualnego narażenia Banku na ryzyko kredytowe z uwzględnieniem ryzyka koncentracji oraz ryzyka detalicznych ekspozycji kredytowych;
- wypracowanie strategii ograniczającej wielkość ryzyka kredytowego z uwzględnieniem ryzyka koncentracji oraz ryzyka detalicznych ekspozycji kredytowych (limitów i niezbędnych działań), zapobiegającej sytuacjom kryzysowym;
- powiązanie i interakcja ryzyka kredytowego z innymi ryzykami uznanymi przez Bank za istotne.

Celem strategicznym zarządzania ryzykiem kredytowym w Banku, jest zwiększenie bezpieczeństwa działalności kredytowej, poprzez zapewnienie właściwej jakości oceny ryzyka kredytowego i efektywności podejmowania decyzji kredytowych, jak również skutecznego procesu monitorowania zaangażowania kredytowego wobec pojedynczego klienta oraz całego portfela kredytowego Banku.

W celu zapewnienia odpowiedniej do profilu ryzyka Banku jakości aktywów kredytowych, Bank zarządza:

- ryzykiem kredytowym;
- ryzykiem detalicznych ekspozycji kredytowych;
- ryzykiem koncentracji zaangażowania;
- ryzykiem kredytowym ekspozycji kredytowych zabezpieczonych hipotecznie.

Proces zarządzania ryzykiem kredytowym w Banku obejmuje:

- identyfikację czynników ryzyka kredytowego;
- ocenę oraz ustalenie dopuszczalnych norm ryzyka kredytowego (limity);
- monitorowanie, pomiar i raportowanie ryzyka;
- wyliczenie wymogu kapitałowego z tytułu ryzyka kredytowego;
- kontrolę zarządzania ryzykiem kredytowym.

Bank zarządza ryzykiem kredytowym zarówno w odniesieniu do pojedynczej transakcji jak i do całego portfela kredytowego.

Zarządzanie ryzykiem kredytowym w odniesieniu do łącznego zaangażowania kredytowego, Bank prowadzi poprzez:

- dywersyfikację oraz monitorowanie i raportowanie ryzyka kredytowego z tytułu koncentracji;

- monitorowanie i raportowanie jakości portfela (badanie szkodowości kredytów w poszczególnych segmentach klientów, branżach itp.);
- monitorowanie i raportowanie adekwatności dokonywanych odpisów i wielkości tworzonych rezerw na należności zagrożone;
- ustanawianie, weryfikacje oraz analizę wykorzystania i przestrzegania, przyjętych limitów wewnętrznych (w tym DtI, DStI i LtV);
- analizę skali odstępstw od ogólnych warunków kredytowania (stosowanych na podstawie decyzji Zarządu);
- analizę wyników procesów restrukturyzacji i windykacji;
- monitorowanie procesu ustanawiania zabezpieczeń;
- pomiar poziomu pokrycia ekspozycji kredytowych zabezpieczeniami (w szczególności hipotecznymi), w tym przeciętny poziom bieżącego LtV oraz poziom ekspozycji dla których zabezpieczenie hipoteczne nie jest własnością kredytobiorcy;
- wykonywanie testów warunków skrajnych ekspozycji kredytowych;
- analizę migracji ekspozycji pomiędzy poszczególnymi kategoriami ryzyka;
- monitorowanie ekspozycji zagrożonych, ich struktury, czynników ryzyka;
- monitorowanie kredytów udzielanych podmiotom i osobom, o których mowa w art. 79 ustawy Prawo bankowe.

Zarządzanie ryzykiem kredytowym pojedynczej transakcji/kredytobiorcy Bank prowadzi poprzez:

- stosowanie metodyki oceny zdolności kredytowej, dostosowanej do profilu ryzyka kredytobiorcy;
- bieżący monitoring kredytowy wszystkich ekspozycji;
- przegląd ekspozycji kredytowych i tworzenie rezerw celowych;
- windykację i nadzór nad kredytami zagrożonymi;
- kontrolę procesu kredytowego w odniesieniu do transakcji zawartych z danym kredytobiorcą.

Ograniczanie ryzyka kredytowego:

- 1) w zakresie działań systemowo – organizacyjnych jest wynikiem określenia odpowiedniej strategii i polityki kredytowej Banku, w szczególności przyjęcia odpowiednich procedur kredytowych (regulaminy, instrukcje, wytyczne, metodyki oceny zdolności kredytowej, inne zalecenia), a także limitowania koncentracji kredytów, ustalenia podziału kompetencji decyzyjnych;
- 2) w zakresie działań realizacyjnych, Bank określa i odwołuje się do tych regulacji, które dotyczą rozpatrywania wniosków kredytowych, opiniowania i kolegiałości podejmowania decyzji kredytowych, zawierania umów kredytowych, przyjmowania zabezpieczeń spłaty kredytów czy postępowania z kredytami zagrożonymi;
- 3) działania kontrolne to sprawozdawczość kredytowa, monitoring, tworzenie i kontrola rezerw celowych na aktywa obciążone ryzykiem oraz kontrola poziomu limitów zaangażowania.

Przeglądów oraz klasyfikacji ekspozycji kredytowych Bank dokonuje zgodnie z Rozporządzeniem Ministra Finansów w sprawie zasad tworzenia rezerw na ryzyko związane z działalnością banków z dnia 16.12.2008 r. (Dz.U. Nr 235, poz. 1589) z późn. zm. Bank dokonuje klasyfikacji ekspozycji kredytowych do odpowiednich kategorii ryzyka, stosując dwa kryteria:

- kryterium terminowości – terminowość spłaty kapitału lub odsetek;
- kryterium ekonomiczne – badanie sytuacji ekonomiczno-finansowej dłużnika

(kredytobiorcy, poręczyciela).

Klasyfikacja ekspozycji kredytowych według kryterium terminowości obsługi zadłużenia, do poszczególnych kategorii ryzyka odbywa się w sposób automatyczny z wykorzystaniem systemu finansowo-księgowego.

Rezerwy celowe tworzone są na ryzyko związane z działalnością Banku w odniesieniu do ekspozycji kredytowych zaklasyfikowanych do:

- kategorii "normalne" – w zakresie ekspozycji kredytowych wynikających z pożyczek i kredytów detalicznych;
- kategorii "pod obserwacją";
- grupy "zagrożone" – w tym do kategorii "poniżej standardu", "wątpliwe" lub „stracone”.

Bank zarządza ryzykiem koncentracji zaangażowań zarówno na poziomie jednostkowym, jak i całego portfela aktywów. W odniesieniu do portfela kredytowego Bank stosuje i monitoruje limity zaangażowania, w szczególności w odniesieniu do grupy klientów, produktów, branż, zabezpieczeń.

Bank zarządza ryzykiem koncentracji dużych ekspozycji kredytowych zgodnie z zapisami wynikających z art. 79 Ustawy Prawo Bankowe. Przy ustalaniu przestrzegania limitów koncentracji zaangażowań Bank uwzględnia zaangażowania w kwotach ustalonych dla celów obliczania wymogu kapitałowego z tytułu ryzyka kredytowego. Bank zalicza zaangażowanie wobec jednego podmiotu lub podmiotów powiązanych kapitałowo lub organizacyjnie równe lub przekraczające 10% kapitału Tier I Banku. Przyjęty limit koncentracji sumy „dużych” zaangażowań Bank ustanowił na poziomie 250% kapitału Tier I Banku.

Bank stosuje zabezpieczenia kredytów i uznane techniki redukcji ryzyka kredytowego, w zależności od typu kredytobiorcy i samego produktu kredytowego. Bank stosuje uznane techniki redukcji ryzyka, zgodnie z Rozporządzeniem CRR w postaci:

- a) ochrony kredytowej rzeczywistej: hipoteka na nieruchomości, zastaw rejestrowy, przewłaszczenie rzeczy ruchomej, wpłatę określonej kwoty (spełniającej warunki określone w art. 102 Prawo Bankowe), blokada środków na rachunku;
- b) ochrony kredytowej nierzeczywistej, takie jak: weksel własny i poręczenie wekslowe, gwarancję, poręczenie cywilne, cesję wierzytelności z umów handlowych, cesję wierzytelności z umów ubezpieczeniowych.

Wartość oraz adekwatność przyjętych zabezpieczeń spłaty kredytów jest przez Bank oceniana na poziomie uzależnionym od: ich stopnia płynności, długoterminowej stabilności wartości, ewentualnego czasu zbycia zabezpieczenia. W celu ograniczenia ryzyka prawnego i operacyjnego Bank określił szczegółowe zasady ustanawiania prawnych form zabezpieczeń spłaty kredytów w swoich regulacjach wewnętrznych.

7. Wymogi dotyczące ujawniania informacji jakościowych na temat ryzyka rynkowego.

Bank nie prowadzi działalności handlowej (nie posiada portfela handlowego). Ryzyko rynkowe w Banku związane jest z działalnością wynikającą z ryzyka walutowego i ryzyka stopy procentowej w księdze bankowej.

Ryzyko walutowe

Bank przeprowadza transakcje w następujących walutach wymiennalnych: EUR, USD, NOK, CHF, SEK i GBP. Ryzyko walutowe to ryzyko niekorzystnych zmian kursów walut obcych w stosunku do złotego, prowadzących do powstania znacznych strat w przypadku otwartych pozycji w walutach obcych. Uwzględniając, że zmienność kursów walut związana jest z czynnikami niezależnymi od Banku, w ramach zarządzania ryzykiem walutowym zawierane są transakcje o

takiej strukturze oraz warunkach, które w najbardziej efektywny sposób zabezpieczają Bank przed potencjalnymi stratami z tytułu zmian kursów walutowych, a pozycje walutowe kształtowane są w granicach nie wiążących się z koniecznością utrzymywania wymogu kapitałowego.

Podstawowym celem ograniczenia ryzyka walutowego jest utrzymanie całkowitej pozycji walutowej w wysokości nie przekraczającej 2% funduszy własnych, tj. w wysokości niewiążącej się z koniecznością utrzymania minimalnego wymogu kapitałowego na ryzyko walutowe jak również utrzymanie na wyznaczonym poziomie wszystkich limitów wewnętrznych.

W 2025 roku nie wystąpiły sytuacje przekroczenia w całkowitej pozycji walutowej co oznacza, że bank nie tworzył wymogu kapitałowego na pokrycie ryzyka walutowego.

Ryzyko stopy procentowej w księdze bankowej

Ryzyko stopy procentowej to ryzyko negatywnego wpływu zmian stopy procentowej na aktualny i przyszły wynik finansowy Banku oraz jego kapitał, wynikające z wrażliwości stawek oprocentowania aktywów i pasywów Banku na zmianę rynkowych stóp procentowych.

W Banku występują cztery podstawowe rodzaje ryzyka stopy procentowej:

- ryzyko niedopasowania terminów przeszacowania – odnosi się głównie do portfela bankowego i wyraża się w zagrożeniu przychodów Banku, przede wszystkim odsetkowych, w sytuacji niekorzystnych zmian stóp procentowych lub istotnej zmiany struktury przeszacowania pozycji w bilansie, powodującej zmiany w wyniku z tytułu odsetek;
- ryzyko bazowe – wynika z niedoskonałego powiązania (korelacji) stóp procentowych instrumentów generujących przychody i koszty odsetkowe, które to instrumenty mają jednocześnie te same okresy przeszacowania;
- ryzyko opcji klienta – wynika z wpisanych w produkty bankowe opcji klienta, które mogą być zrealizowane w następstwie zmian stóp procentowych. Instrumenty zawierające opcje klienta są na ogół najbardziej typowe dla działalności bankowej usytuowanej w portfelu bankowym i obejmują kredyty dające kredytobiorcy prawo spłaty przed terminem części lub całości kredytu oraz różnego typu depozyty, pozwalające deponentom wycofać środki w dowolnym momencie. Opcje klienta są na ogół realizowane, gdy stanowi to korzyść dla ich posiadacza i nie jest korzystne dla sprzedającego opcje;
- ryzyko krzywej dochodowości – polega na zmianie relacji pomiędzy stopami procentowymi odnoszącymi się do różnych terminów, a dotyczącymi tego samego indeksu lub rynku.

Zarządzanie ryzykiem stopy procentowej ma na celu utrzymanie zmienności wyniku finansowego (wynik odsetkowy i wynik operacji finansowych) oraz bilansowej wartości zaktualizowanej kapitału wynikającej ze zmian stóp procentowych, w granicach nie zagrażających bezpieczeństwu Banku i akceptowalnych przez Radę Nadzorczą w ramach zatwierdzonej strategii.

Ryzyko operacyjne

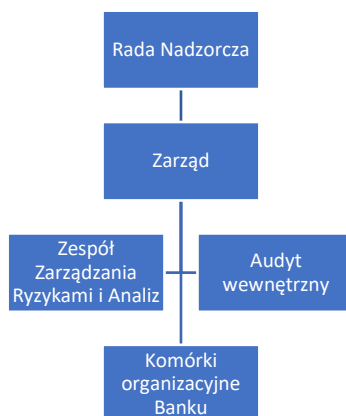
Ryzyko operacyjne rozumiane jest jako możliwość wystąpienia straty wynikającej z niedostosowania lub zawodności procesów wewnętrznych, ludzi i systemów lub ze zdarzeń zewnętrznych, obejmujące również ryzyko prawne. Ryzyko operacyjne obejmuje wszystkie istotne obszary działalności Banku, w tym produkty, procesy i systemy. Uwzględnia także czynniki wewnętrzne takie jak, struktura organizacyjna, specyfika działalności, użytkowane systemy informatyczne, specyfikę klientów, skargi klientów, jakość kadr i czynniki zewnętrzne, tj. otoczenie w którym Bank działa.

System zarządzania ryzykiem operacyjnym Banku ma określony podział kompetencji i zadań w zakresie nadzorowania i kontroli systemu zarządzania ryzykiem operacyjnym.

Podstawy funkcjonowania systemu zarządzania ryzykiem operacyjnym wyznacza Polityka

zarządzania ryzykiem operacyjnym – zawierająca opis struktury organizacyjnej oraz model procesu zarządzania ryzykiem operacyjnym Banku.

Struktura zarządzania ryzykiem operacyjnym



1. Rada Nadzorcza – sprawuje nadzór nad strategią zarządzania ryzykiem operacyjnym Banku oraz prawidłowością funkcjonowania procesu zarządzania tym ryzykiem (poprzez zatwierdzanie polityki zarządzania ryzykiem operacyjnym).
2. Zarząd Banku – zapewnia zasoby niezbędne do prawidłowej realizacji procesu zarządzania ryzykiem operacyjnym (organizację struktury, etaty, narzędzia informatyczne) oraz przyjmuje strategię i polityki zarządzania ryzykiem operacyjnym Banku, a także zatwierdza regulaminy organizacyjne i instrukcje.
3. Zespół Zarządzania Ryzykami i Analiz – opracowuje i aktualizuje metodyki zarządzania ryzykiem operacyjnym, dokonuje analizy profilu i monitoruje poziom ryzyka operacyjnego w Banku.
4. Komórki organizacyjne Banku – uczestniczą w procesie ewidencjonowania danych dotyczących zdarzeń operacyjnych.
5. Audyt wewnętrzny jest wykonywany przez Spółdzielnię Systemu Ochrony Zrzeszenia BPS.

Celem strategicznym Banku w zakresie zarządzania ryzykiem operacyjnym jest ograniczenie ryzyka wystąpienia strat operacyjnych oraz dążenie do ich zminimalizowania. Cel ten jest realizowany poprzez zarządzanie ryzykiem operacyjnym, które obejmuje podstawowe kierunki działań, czyli tzw. cele pośrednie:

- określenie podstawowych procesów niezbędnych do zarządzania ryzykiem operacyjnym;
- bieżące prowadzenie i analizowanie rejestru zdarzeń i strat z tytułu ryzyka operacyjnego;
- opracowanie ogólnych zasad zarządzania ryzykiem operacyjnym, w tym zasad identyfikacji, oceny, monitorowania, zabezpieczenia, transferu ryzyka operacyjnego, zarządzania kadrami;
- określenie docelowego profilu ryzyka operacyjnego, uwzględniającego skalę i profil ryzyka operacyjnego obciążającego Bank;
- zdefiniowanie tolerancji/apetytu Banku na ryzyko operacyjne;
- przyjęcie założeń do systemu kontroli wewnętrznej w zakresie ryzyka operacyjnego.

Proces zarządzania ryzykiem operacyjnym obejmuje identyfikację, pomiar, limitowanie, monitorowanie, raportowanie oraz redukcję tego ryzyka i jest realizowany w sposób ciągły. Ryzyko operacyjne Banku jest identyfikowane ex ante (straty potencjalne) poprzez samoocenę ryzyka oraz ex post (straty rzeczywiste) poprzez rejestrację incydentów i zdarzeń operacyjnych. System raportowania poziomu ryzyka operacyjnego obejmuje informację kwartalną dla Zarządu

i Rady Nadzorczej Banku na temat narażenia Banku na ryzyko operacyjne.

Informacja ta zawiera:

- analizę strat poniesionych przez Bank z tytułu zrealizowanego ryzyka operacyjnego ze szczególnym uwzględnieniem strat istotnych,
- analizę kluczowych czynników ryzyka (KRI),
- analizę wykorzystania limitów ryzyka operacyjnego,
- obliczenia wymogu kapitałowego z tytułu ryzyka operacyjnego metodą wskaźnika biznesowego skorygowanego o współczynniki krańcowe (BIC).

Bank stosuje następujące metody ograniczania ryzyka operacyjnego (oraz łagodzenia skutków zrealizowania tego ryzyka):

- 1) modyfikowanie procesów w aspekcie redukcji ryzyka operacyjnego do poziomu akceptowanego;
- 2) zabezpieczenia fizyczne;
- 3) zabezpieczenia finansowe (ubezpieczenia).

Proces zarządzania ryzykiem operacyjnym Banku jest wspierany przez system informatyczny Novum Bank RIRO.

Poziom ryzyka operacyjnego, w którym uwzględnione zostało również ryzyko braku zgodności, ryzyko prawne, ryzyko modeli, ryzyko informatyczne został oszacowany na podstawie zarejestrowanych zdarzeń w Rejestrze zdarzeń ryzyka operacyjnego oraz kształtowania się wskaźników KRI.

Ryzyko operacyjne utrzymuje Bank na akceptowanym poziomie, a profil ryzyka nie uległ zmianie. Ponadto podejmowane na bieżąco działania w celu ograniczenia narażenia na ryzyko operacyjne redukują jego poziom i ryzyko wystąpienia strat, które w istotny sposób mogłyby wpłynąć na działalność Banku.

8. Polityka wynagrodzeń

Polityka wynagradzania w Lubelskim Banku Spółdzielczym określa zasady ustalania, wypłacania i monitorowania zmiennych składników wynagrodzeń osób zajmujących stanowiska kierownicze w Lubelskim Banku Spółdzielczym. Podlega ona zatwierdzeniu i weryfikacji przez Radę Nadzorczą Banku. Odpowiedzialność za należyte stosowanie Polityki wynagradzania ponosi Zarząd Lubelskiego Banku Spółdzielczego.

Wynagrodzenia w Banku obejmują wypłatę stałych i zmiennych składników wynagradzania. Wynagrodzenia członków Rady Nadzorczej ustala Zebranie Przedstawicieli, zgodnie ze Statutem Banku, a wynagrodzenia dla członków Zarządu ustala Rada Nadzorcza. Wynagrodzenia dla pracowników ustala Prezes Zarządu, pełniący funkcję kierownika zakładu pracy – szczegółowe zasady wynagradzania pracowników są określone w zatwierdzonym przez Zarząd Regulaminie wynagradzania pracowników.

Osoby na stanowiskach istotnych identyfikuje się w oparciu o dwa kryteria oceny:

- 1) Kryterium jakościowe:
 - a. pracownicy, (którzy) pełnią obowiązki kierownicze mogący podejmować strategiczne lub inne decyzje o zasadniczym znaczeniu, które mają wpływ na działalność gospodarczą lub stosowane ramy kontroli;
 - b. pracownik pełni obowiązki kierownicze w odniesieniu do jakiegokolwiek z kategorii ryzyka określonych w art. 79–87 dyrektywy 2013/36/UE (kredytowe, rezydualne, koncentracji, rynkowe, stopy procentowej, operacyjne, płynności, nadmiernej dźwigni finansowej);
 - c. odnośnie do ekspozycji na ryzyko kredytowe i kontrahenta kwoty nominalnej na transakcję, która to kwota stanowi 0,5 % kapitału podstawowego Tier I instytucji i wynosi co najmniej 5 mln EUR, pracownik ma uprawnienia do podejmowania,

zatwierdzania lub wetowania decyzji w sprawie takiej ekspozycji na ryzyko kredytowe;

- d. pracownik jest kierownikiem grupy pracowników, którzy mają indywidualne uprawnienia do zobowiązania danej instytucji do przeprowadzania transakcji w wysokości o której mowa w podpunkcie c;
- e. pracownik posiada uprawnienia do podejmowania decyzji w sprawie nowych produktów bankowych.

2) Kryterium ilościowe - pracownik ma istotny wpływ na profil ryzyka instytucji, jeżeli pracownikowi, przyznano w poprzednim roku obrachunkowym lub za poprzedni rok obrachunkowy łączne wynagrodzenie równe co najmniej 750 000 EUR.

Do stanowisk istotnych o których mowa w §24 Rozporządzenia Ministra Finansów, Funduszy i Polityki Regionalnej z dnia 08.06.2021 r. oraz w Rozporządzeniu 923/2021 Parlamentu Europejskiego i Rady (UE) w Banku zalicza się:

- o Członków Rady Nadzorczej,
- o Członków Zarządu.

Z uwagi na fakt, że żaden z pracowników Banku nie posiada kompetencji decyzyjnych przekraczających 5 mln EUR oraz Bank nie posiada jednostek istotnych w rozumieniu Rozporządzenia 575/2013 UE, do stanowisk istotnych nie zalicza się innych stanowisk.

Wysokość wynagrodzenia członków Rady Nadzorczej ustala Zgromadzenie Przedstawicieli. Rada Nadzorcza otrzymuje wynagrodzenie ryczałtowe za udział w posiedzeniu. Wysokość wynagrodzenia stałego i zmiennego dla członków Zarządu ustala Rada Nadzorcza.

Łączna kwota wypłaconych zmiennych składników wynagradzania osobom zajmującym stanowiska istotne w Banku za dany rok nie może spowodować obniżenia wyniku finansowego do poziomu, który nie zapewni realnego przyrostu funduszy własnych Banku oraz budowy bezpiecznej bazy kapitałowej. Wysokość zmiennych składników wynagradzania nie może być wyższa niż 100% wynagrodzenia zasadniczego osób zajmujących stanowiska istotne, a wynagrodzenie zasadnicze powinno mieć taką wysokość, aby Bank mógł prowadzić elastyczną politykę wynagrodzeń w zakresie zmiennych składników.

Oceny efektów pracy członków Zarządu dokonuje Rada Nadzorcza w terminie oceny wykonania planu ekonomiczno - finansowego w oparciu o kryterium ilościowe oraz jakościowe. Ocena efektów pracy obejmuje następujące wskaźniki Banku osiągnięte w ostatnich trzech latach oraz w ocenianym kwartale (kryterium ilościowe) w odniesieniu do założeń planu ekonomiczno – finansowego:

- 1) wskaźnik jakości portfela kredytowego,
- 2) wskaźnik realizacji wyniku finansowego brutto,
- 3) łączny współczynnik kapitałowy,
- 4) wskaźnik płynności LCR.

Ocenie podlega stopień wykonania wymienionych wyżej wskaźników w odniesieniu do zatwierdzonego przez Radę Nadzorczą planu ekonomiczno - finansowego Banku w poszczególnych latach i w danym kwartale podlegającym ocenie. Zmienne składniki są przyznawane w przypadku, gdy w każdym z ostatnich trzech lat oraz w ocenianym kwartale plan w zakresie wskaźników w pkt 2) – 4) był zrealizowany co najmniej w 80%, a w przypadku wskaźnika wymienionego w pkt 1) jego wykonanie nie może przekroczyć 120%.

Kryteria jakościowe oceny członków Zarządu przy przyznawaniu zmiennych składników wynagradzania to:

- 1) Pozytywna ocena rękojmi należytego wykonania obowiązków, zgodnie z art. 22aa ustawy

Prawo bankowe – ocena dwuletnia. Ocena odpowiedniości zachowuje ważność przez okres dwóch lat od daty jej przeprowadzenia.

- 2) Ogólna dobra ocena przez Radę Nadzorczą realizacji zadań zawartych w planie ekonomiczno - finansowym w okresach objętych oceną – ocena kwartalna.

W przypadku zagrożenia nie spełnienia wymogów ostrożnościowych lub zagrożenia upadłością zmiennych składników wynagradzania nie przyznaje się.

9. Ujawnienia informacji na podstawie Rekomendacji Z KNF

Na podstawie Rekomendacji Z Bank ujawnia:

- Rekomendacja Z/30.1: Określony w zasadach wynagradzania Banku maksymalny stosunek średniego całkowitego wynagrodzenia brutto członków zarządu w okresie rocznym do średniego całkowitego wynagrodzenia brutto pozostałych pracowników w okresie rocznym, zgodnie z rekomendacją 30.1 Rekomendacji Z;
- Rekomendacja Z/13.6 – Polityka zarządzania konfliktem interesów oraz informacja w sprawie zidentyfikowanego konfliktu interesów.

Maksymalny stosunek średniego całkowitego wynagrodzenia brutto Członków Zarządu w okresie rocznym do średniego całkowitego wynagrodzenia brutto pozostałych pracowników Banku w okresie rocznym

Co najmniej raz w roku Rada Nadzorcza Banku weryfikuje i ustala na kolejny rok kalendarzowy maksymalny stosunek średniego całkowitego wynagrodzenia brutto członków zarządu w okresie rocznym do średniego całkowitego wynagrodzenia brutto pozostałych pracowników banku w okresie rocznym. Propozycję wysokości wskaźnika przygotowuje Zarząd w oparciu o analizę planowanych kosztów wynagrodzeń na kolejny rok kalendarzowy. Na podstawie ww. analizy ustala się wysokość ww. wskaźnika na poziomie 450%.

Zarządzanie konfliktem interesów

Polityka zarządzania ryzykiem konfliktu interesów w Lubelskim Banku Spółdzielczym, zwana dalej „Polityką”, określa zasady identyfikacji, zarządzania oraz zapobiegania ryzyku wynikającego z rzeczywistych oraz potencjalnych konfliktów interesów, a także zasady wyłączenia z procesu decyzyjnego członka organu zarządzającego/ nadzorującego Banku, w przypadku zaistnienia konfliktu interesów lub możliwości jego zaistnienia. Celem Polityki jest identyfikacja i ocena rzeczywistych oraz potencjalnych konfliktów między interesami Banku, a prywatnymi interesami pracowników lub członków organów Banku oraz osób trzecich powiązanych z pracownikami lub członkami organów, oraz ich minimalizacji lub zapobiegania ich występowaniu, a także zapobieganie konfliktowi postrzeganemu.

Z uwagi na charakter działalności Banku, podstawowe obszary ryzyka konfliktu interesów w Banku obejmują:

- konflikt dotyczący relacji i transakcji Banku z członkami organów, osobami na stanowiskach kierowniczych, w tym pełniącymi kluczowe funkcje, a także transakcji z podmiotami powiązanych z członkami organów, osobami na stanowiskach kierowniczych, w tym pełniącymi kluczowe funkcje,
- konflikt dotyczący transakcji Banku z pracownikami, a także z podmiotami powiązanych (w tym personalnie) z pracownikami,
- konflikt dotyczący powiązań personalnych w strukturze organizacyjnej Banku,
- konflikt dotyczący zawierania transakcji z podmiotami powiązanych z Bankiem,
- konflikt dotyczący zawierania transakcji z różnymi klientami w sytuacji konfliktu

interesów.

Konflikt interesów może dotyczyć relacji i transakcji:

- 1) między Bankiem, a:
 - a) klientami (w rezultacie modelu handlowego lub różnych usług oferowanych przez bank i prowadzonej przez niego działalności),
 - b) udziałowcami,
 - c) członkami Rady Nadzorczej i Zarządu,
 - d) pracownikami lub ich osobami bliskimi lub osobami trzecimi, które mogą rodzić ryzyko wyłączenia obiektywizmu lub swobody w procesie podejmowania decyzji,
 - e) istotnymi dostawcami lub partnerami biznesowymi,
 - f) innymi powiązаныmi stronami niż wymienione powyżej (np. podmiotami zależnymi).
- 2) różnymi klientami Banku.

Bank ustala następujące zasady w zakresie zapobiegania konfliktowi interesów:

- 1) osoby powiązane, w tym członkowie organów Banku, zobowiązani są do unikania działań, które mogą spowodować lub powodują możliwość wystąpienia konfliktu interesów;
- 2) członkowie Zarządu Banku mogą zasiadać w organach innych podmiotów po uzyskaniu zgody Rady Nadzorczej Banku;
- 3) obowiązkiem osoby powiązanej, w tym członka organu Banku oraz pracownika jest ujawnienie wszelkich spraw, które spowodowały lub mogą powodować konflikt interesu; dotyczy to też interesów osób bliskich dla pracownika; powinno się odpowiednio uwzględniać fakt, że konflikty interesów mogą wynikać nie tylko z obecnych, ale także z przeszłych relacji osobistych lub zawodowych;
- 4) obowiązkiem członka organu Banku lub pracownika jest wyłączenie się odpowiednio od głosowania lub podejmowania decyzji w sprawach, gdzie występuje konflikt interesu lub występuje inna możliwość niekorzystnego wpływu na poziom obiektywizmu podejmowanej decyzji, albo właściwej realizacji obowiązków wobec Banku;
- 5) w Banku stosowane są odpowiednie procedury zawierania transakcji z podmiotami zależnymi lub członkami organów Banku;
- 6) w Banku stosowany jest podział zadań oraz procedury zapewniające zapobieganie konfliktowi interesów oraz ryzyku, wynikających z powiązań personalnych,

Mechanizmy kontrolne w zakresie zarządzania ryzykiem konfliktu interesów obejmują

- 1) rozwiązania organizacyjne zmniejszające prawdopodobieństwo wystąpienia sytuacji powodujących konflikt interesów oraz
- 2) system zbierania, przekazywania i wykorzystania informacji w zakresie ryzyka wystąpienia konfliktu interesów zapewniający możliwość reakcji kierownictwa Banku na zaistniałe zagrożenia.

10. Zarządzanie ryzykiem płynności

Efektywne zarządzanie ryzykiem płynności jest kluczowym czynnikiem zapewniającym stabilny rozwój działalności Banku oraz osiągnięcie odpowiedniego poziomu jego rentowności, z zachowaniem bezpieczeństwa środków powierzonych przez klientów.

Strategiczne cele Banku w zakresie zarządzania ryzykiem płynności to:

- 1) zapewnienie finansowania aktywów i terminowego wykonywania zobowiązań w toku normalnej działalności Banku lub w innych warunkach, które można przewidzieć, bez konieczności poniesienia straty;
- 2) zapobieganie powstaniu sytuacji kryzysowej, zwłaszcza z powodu czynników wewnątrzbankowych oraz posiadanie aktualnego i skutecznego planu awaryjnego na

wypadek wystąpienia takiej sytuacji.

Bank realizuje cele strategiczne poprzez:

- utrzymywanie przez Bank nadwyżki aktywów nieobciążonych na minimalnym poziomie stanowiącym zabezpieczenie na wypadek zrealizowania się scenariuszy warunków skrajnych płynności w „horyzoncie przeżycia” wynoszącym 30 dni (tolerancja ryzyka płynności);
- realizowanie odpowiedniej strategii finansowania;
- pozyskiwanie depozytów o możliwie długich terminach wymagalności, tak aby Bank mógł otwierać po stronie aktywnej pozycje o dłuższym horyzoncie czasowym;
- utrzymywanie wymogu pokrycia płynności (wskaźnika LCR) oraz stabilnego finansowania (wskaźnika NSFR);
- zapewnienie globalnej wypłacalności Banku;
- dywersyfikacja źródeł finansowania poprzez ograniczanie udziału środków dużych deponentów;
- dążenie do podnoszenia stabilności źródeł finansowania głównie poprzez pozyskiwanie środków od gospodarstw domowych po akceptowalnej cenie oraz poprzez wydłużanie terminów wymagalności;
- identyfikacja wszelkich zagrożeń związanych z ryzykiem utraty płynności;
- w zależności od stwierdzonego charakteru zagrożenia postępowanie według procedur awaryjnych określonych w obowiązujących w Banku zasadach zarządzania ryzykiem płynności.

Bank dywersyfikuje źródła finansowania poprzez:

- ograniczanie depozytów dużych deponentów;
- różne terminy wymagalności depozytów;
- różny charakter depozytów: depozyty terminowe i bieżące.

Bank z zakresu płynności sporządza następujące sprawozdania:

- 1) na każdy dzień roboczy do godziny 14:
 - a. IPS Liquidity – dzienne;
 - b. IPS NSFR – dzienne.
- 2) miesięcznie w terminach określonych przez NBP:
 - a. sprawozdanie LCR;
- 3) kwartalnie w terminach określonych przez NBP:
 - a. sprawozdanie NSFR.
- 4) kwartalnie w terminach określonych przez NBP - sprawozdanie ALMM obejmujące informacje na temat wszelkich form obciążenia aktywów i obciążenia warunkowego oraz źródeł obciążenia.

Z zakresu ryzyka płynności w Banku funkcjonuje „Instrukcja zasady zarządzania ryzykiem płynności i finansowania w Lubelskim Banku Spółdzielczym”, która pozwala Zarządowi Banku i Radzie Nadzorczej na:

- monitorowanie poziomu ryzyka, w tym przyjętych limitów;
- kontrolę realizacji celów strategicznych w zakresie ryzyka płynności;
- ocenę skutków podejmowanych decyzji;
- podejmowanie odpowiednich działań w celu ograniczenia ryzyka.

System informacji zarządczej z zakresu ryzyka płynności zawiera m.in. Analizę ryzyka płynności,

w tym luki, limitów płynności oraz płynności długoterminowej, a także przeprowadzanie testów warunków skrajnych.

Plany awaryjne określają różne sytuacje kryzysowe mogące wystąpić w działalności Banku, harmonogramy działań, czasookres podejmowania poszczególnych działań, procedury postępowania, system informacji dla kierownictwa oraz komórki/stanowiska odpowiedzialne za wdrożenie planu awaryjnego.

Bank określa:

- Plany awaryjne wynikające z sytuacji kryzysowej wewnątrz Banku;
- Plany awaryjne wynikające z sytuacji kryzysu zewnętrznego;
- Plany awaryjne wynikające z sytuacji kryzysu wewnętrznego i zewnętrznego Banku.

Plany awaryjne, a w szczególności:

- plan awaryjny w przypadku przejściowej utraty płynności (w okresie do 3 miesięcy – oznacza spadek skumulowanego wskaźnika płynności do 3 miesięcy poniżej ustalonego limitu ostrożnościowego);
- plan awaryjny w przypadku strukturalnej utraty płynności (w okresie powyżej 3 miesięcy – oznacza spadek skumulowanego wskaźnika płynności powyżej 3 miesięcy poniżej ustalonego limitu ostrożnościowego);
- plan awaryjny w przypadku niedotrzymywania przez Bank miar nadzorczych wynikających z Rozporządzenia delegowanego nr 2015/61 z dnia 10 października 2014 r. w odniesieniu do wymogu pokrycia wypływów netto dla instytucji kredytowych;
- plan awaryjny w przypadku niedotrzymywania przez bank wskaźnika stabilnego finansowania netto - (Wskaźnika płynności długoterminowej) – NSFR wynikającego z art. 427 i 428 Rozporządzenia Parlamentu Europejskiego i Rady (UE) nr 575/2013 z dnia 26 czerwca 2013 r. oraz z art. 428b Rozporządzenia Parlamentu Europejskiego i Rady (UE) 2019/876 z dnia 20 maja 2019 roku powiązane są ściśle z rezultatami testów warunków skrajnych, w tym testów scenariuszowych.

W ramach pomiaru ryzyka płynności Bank przeprowadzał testy warunków skrajnych opisane szczegółowo w „Instrukcji zasady zarządzania ryzykiem płynności i finansowania w Lubelskim Banku Spółdzielczym”, których wyniki wykorzystywane są do planowania awaryjnego, wyznaczania poziomu limitów, dokonywania zmian w polityce płynnościowej Banku oraz szacowania kapitału wewnętrznego. Zakres przeprowadzania testów warunków skrajnych w Banku jest współmierny do charakteru, rozmiaru i skali działalności banku, złożoności modelu biznesowego oraz profilu ryzyka (wg. zasady proporcjonalności).

Testy warunków skrajnych badających wpływ zmiany zarówno czynników wewnętrznych, jak i systemowych (oddzielnie, jak i łącznie) na możliwość utrzymania płynności przez Bank, sporządza się według poniższych zasad:

- projektowania testów warunków skrajnych;
- ustalania założeń testów warunków skrajnych;
- ustalania zakresu testów warunków skrajnych;
- wykorzystywania rezultatów testów warunków skrajnych;
- dokonywania przeglądów testów warunków skrajnych.

Na podstawie przeprowadzanych przez Bank testów można stwierdzić, iż Bank będzie utrzymywał płynność finansową na pożądanym poziomie. O wynikach testów informowany jest Zarząd oraz Rada Nadzorcza Banku.

Zatwierdzone przez organ zarządzający oświadczenie dotyczące zarządzania ryzykiem płynności

w instytucji, dające pewność, że stosowane systemy zarządzania ryzykiem płynności są odpowiednie z punktu widzenia profilu i strategii instytucji zawarto w punkcie [Oświadczenie Zarządu Lubelskiego Banku Spółdzielczego](#).

Bank prowadził działalność nieskomplikowaną z płynnościowego punktu widzenia, przyjmując od klientów z sektora niefinansowego i sektora budżetowego depozyty, stanowiące główne i stabilne źródło finansowania działalności kredytowej. Nadwyżki zgromadzonych środków deponowane były przede wszystkim w płynne bony pieniężne oraz w formie lokat terminowych w Banku Zrzeszającym. W zarządzaniu ryzykiem płynności Bank stosuje analizę wskaźnikową, w tym wskaźniki wczesnego ostrzeżenia. Najważniejsze wskaźniki i dane liczbowe w zakresie zarządzania ryzykiem płynności zawiera poniższa tabela.

Wyszczególnienie	Stan na dzień				Limity wewnętrzne	Wykorzystanie limitu w analizowanym miesiącu	Zmiana		
	2024.12.31	2024.12.31	2025.11.30	2025.12.31			w stosunku do analogicznego miesiąca w roku ubiegłym	w stosunku do końca ubiegłego roku	w stosunku do końca ubiegłego miesiąca
Wskaźniki zabezpieczenia płynności									
Aktywa płynne (bufor płynności) / Aktywa - wg wartości bilansowej [%]	37,17	37,17	37,10	39,51	min 20	51%	2,33	2,33	2,41
Wskaźniki stabilności bazy depozytowej									
Depozyty stabilne / Aktywa - wg wartości bilansowej [%]	53,88	53,88	64,06	71,48	min 35	49%	17,60	17,60	7,42
Depozyty niestabilne / Aktywa - wg wartości bilansowej [%]	34,68	34,68	22,51	15,68	max 50	31%	-19,00	-19,00	-6,84
Procentowy udział największych deponentów w depozytach klientów ogółem [%]	14,51	14,51	2,18	5,33	max 15	36%	-9,18	-9,18	3,15
Wskaźniki miar nadzorczych płynności wynikające z rozporządzenia CRR									
Wskaźnik pokrycia wypływów netto (LCR - Liquidity Coverage Ratio) - limit strategiczny	142%	142%	152%	139%	min 105 %	76%	-4	-4	-13
Wskaźnik stabilnego finansowania (NSFR - Net Stable Funding Ratio)	125%	125%	126%	125%	min 105 %	84%	-1	-1	-1

11. Ujawnienia informacji dotyczące ryzyka płynności – zgodnie z Rekomendacją P KNF

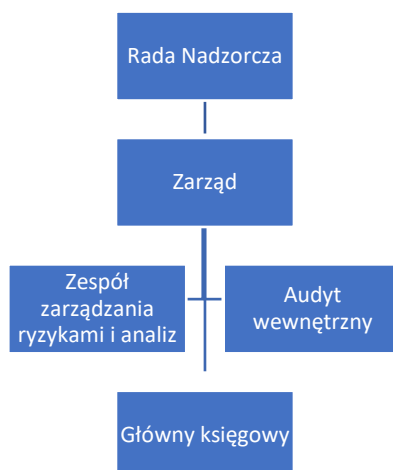
Zgodnie z Rekomendacją P KNF Bank ujawnia informacje, które umożliwiają uczestnikom rynku rzetelną ocenę systemu zarządzania ryzykiem płynności Banku oraz jego pozycji płynności.

Ryzyko płynności jest definiowane jako zagrożenie utraty zdolności do terminowego wywiązywania się z bieżących i przyszłych zobowiązań, a w konsekwencji poniesienia dodatkowych kosztów, związanych z koniecznością zaciągnięcia zobowiązań lub sprzedażą aktywów na niekorzystnych warunkach w związku z ryzykiem płynności rynku (produktu).

Celem identyfikacji, pomiaru i monitorowania ryzyka płynności i finansowania jest:

- określenie aktualnego narażenia Banku na ryzyko płynności i finansowania;
- prognozowanie poziomu ryzyka płynności i finansowania w przyszłości oraz ocena skutków, jakie niekorzystne warunki wewnętrzne i zewnętrzne mogą wywrzeć na sytuację Banku;
- wypracowanie rozwiązań ograniczających wielkość ryzyka płynności oraz zapobiegających sytuacjom kryzysowym w Banku;
- opracowanie planów awaryjnych, zapewniających przetrwanie sytuacji kryzysowych i powrót do normalnej działalności.

Struktura zarządzania ryzykiem płynności



Obok Rady Nadzorczej i Zarządu, koordynujących politykę zarządzania ryzykiem na najwyższym szczeblu, w procesie zarządzania płynnością Banku uczestniczą:

- Prezes Zarządu odpowiedzialny za ryzyka, bezpośrednio zarządzający i nadzorujący Zespoły mające zadania w obszarze zarządzania ryzykiem w Banku;
- Główny Księgowy odpowiada za optymalne zarządzanie środkami Banku w celu jak najbardziej rentownego ich zagospodarowania oraz wywiązywania się Banku z zawartych umów kredytowych i depozytowych;
- Zespół Zarządzania Ryzykami i Analiz – opracowuje i akceptuje metodyki zarządzania ryzykiem, procedury pomiaru, raportowania i limitowania ryzyka;
- Audyt wewnętrzny wykonywany przez Spółdzielnię Systemu Ochrony Zrzeszenia BPS.

Podstawowym celem zarządzania płynnością finansową Banku jest dążenie do wzrostu stabilnych źródeł finansowania, w szczególności depozytów osób fizycznych oraz utrzymanie bezpiecznego poziomu wszystkich wskaźników płynnościowych, w tym w szczególności wskaźników LCR i NSFR.

Zarządzanie płynnością odbywa się zarówno w odniesieniu do pozycji bilansowych jak i pozabilansowych we wszystkich horyzontach czasowych ustalonych przez Bank i obejmuje wszystkie komórki i jednostki organizacyjne Banku.

Celem polityki Banku w zakresie utrzymania płynności jest zapobieganie wystąpieniu sytuacji kryzysowej oraz określenie rozwiązań (planów awaryjnych) umożliwiających jej przetrwanie. Tak przyjęty cel sprowadza zagadnienia płynności do obszaru stabilności źródeł finansowania Banku (w tym zagospodarowanie nadwyżek środków) oraz możliwości upłynnienia posiadanych aktywów w dowolnym momencie, bez istotnej utraty ich wartości.

W związku z powyższym, celem zarządzania ryzykiem płynności jest takie kształtowanie struktury bilansu Banku oraz zobowiązań pozabilansowych, aby zapewnić stałą zdolność do regulowania zobowiązań, uwzględniającą charakter prowadzonej działalności oraz potrzeby mogące się pojawić w wyniku zmian na rynku pieniężnym lub zachowań klientów.

W ramach systemu zarządzania ryzykiem płynności Bank prowadzi monitoring i pomiar płynności finansowej zgodnie z obowiązującymi w tym zakresie przepisami, tj. poprzez:

- codzienną analizę wpływów i wypływów środków z rachunku bieżącego Banku w BPS, umożliwiającą efektywne wykorzystanie dostępnych środków;

- codzienne monitorowanie poziomu aktywów płynnych oraz stopnia wykorzystania obowiązujących w tym zakresie limitów;
- wyznaczanie i utrzymywanie normy krótkoterminowej LCR oraz wyznaczenie normy długoterminowej NSFR;
- analiza luki płynności;
- wyznaczanie i monitorowanie wykorzystania limitów finansowania portfela kredytowego,
- wyznaczanie osadu we wkładach deponowanych przez klientów;
- kontrolę przestrzegania limitów stanów gotówki w kasach Banku w ramach potrzeb, dokonując zasileń, bądź odprowadzeń nadmiaru gotówki;
- analizę stopnia zrywalności depozytów terminowych i wcześniejszych spłat kredytów,
- analizę wskaźników stabilności bazy depozytowej.

W ramach obowiązujących wewnętrznych procedur awaryjnych prowadzi się ponadto:

- monitoring kształtowania się czynników uznanych za oznaki zagrożenia płynności;
- scenariuszowe analizy zdolności Banku do zaspokojenia zapotrzebowania na środki płynne, w przypadku kryzysu płynności w Banku i w sektorze bankowym;
- kalkulacje wskaźników pomocniczych płynności, pozwalające na ocenę istotnych, z punktu widzenia płynności, relacji pomiędzy poszczególnymi pozycjami bilansowymi.

Bank ogranicza ryzyko płynności poprzez:

- 1) kształtowanie struktury aktywów i pasywów (zapadalności/wymagalności) w taki sposób, aby dopasować ją do potrzeb wynikających z cyklu działalności Banku;
- 2) stosowanie limitów ograniczających ryzyko płynności;
- 3) utrzymywanie odpowiednich zasobów aktywów płynnych;
- 4) utrzymywanie zróżnicowanej bazy depozytowej;
- 5) kształtowanie właściwych relacji z klientami (kredytobiorcy i deponenci);
- 6) uczestnictwo w Systemie Ochrony Zrzeszenia BPS.

Tryb obiegu informacji i współpracy poszczególnych komórek organizacyjnych Banku w ramach systemu zarządzania płynnością uwzględnia: organy kierownicze oraz nadzorcze Banku, a także komórki pełniące funkcje operacyjne oraz kontrolne. Informacje, raporty i wnioski dotyczące ryzyka płynności są sporządzane przez Zespół Zarządzani Ryzykami i Analiz. Monitorowanie dziennego stanu środków na rachunku bieżącym prowadzonym w BPS dokonywane jest przez Głównego Księgowego.

Lubelski Bank Spółdzielczy jest członkiem Zrzeszenia BPS, które tworzy Bank BPS S.A. (Bank Zrzeszający) i zrzeszone z nim banki spółdzielcze. Bank jest również Uczestnikiem Systemu Ochrony Zrzeszenia BPS, będącego instytucjonalnym systemem ochrony utworzonym w celu ochrony uczestników, a w szczególności w celu zagwarantowania ich płynności i wypłacalności. Systemu Ochrony Zrzeszenia BPS stanowi również dodatkowy element zabezpieczenia płynności i możliwości pozyskania awaryjnego finansowania powstałych niedoborów płynności.

Funkcjonując w strukturach zrzeszeniowych Bank tak kształtuje swoją strukturę płynnościową, aby utrzymać samodzielnie zdolność do prowadzenia działalności bez korzystania z finansowania zewnętrznego.

Bank dostosowuje skalę działania do możliwości zapewnienia stabilnego finansowania. Bank posiada zabezpieczenie płynności wynikające ze zrzeszenia w BPS S.A. w postaci przyznanego limitu zaangażowania finansowego. Bank zakłada możliwość pozyskiwania dodatkowych źródeł finansowania z Banku Zrzeszającego, na zasadach i w zakresie możliwości Banku Zrzeszającego.

Dodatkowo Spółdzielnia Systemu Ochrony Zrzeszenia BPS gwarantuje swoim członkom pomoc płynnościową w sytuacji kryzysowej, zapewniając dodatkowe źródło finansowania w postaci:

- częściowego lub całkowitego zwolnienia blokady rachunku Depozytu obowiązkowego;
- uruchomienia pomocy płynnościowej z wydzielonej 20% części Funduszu Zabezpieczającego oraz w postaci pożyczki płynnościowej;
- uruchomienia dodatkowej pomocy ze zgromadzonych środków na rachunkach Depozytu obowiązkowego.

Łączna wartość pomocy finansowej nie może przekroczyć 1/3 wartości depozytów od sektora niefinansowego oraz instytucji rządowych i samorządowych wg stanu na koniec miesiąca poprzedzającego podjęcie decyzji w przedmiotowej sprawie, zgromadzonych na rachunkach prowadzonych przez danego Uczestnika.

Z przedstawionego zestawienia aktywów/pasywów bilansowych i pozycji pozabilansowych wg terminów zapadalności/wymagalności oraz po urealnieniu tych terminów o zrywalność depozytów, wcześniejsze spłaty kredytów i osad na depozytach wynika, że Bank ma prawidłowe wartości wskaźników płynności, co przedstawione zostało w tabeli „Zestawienie płynności (luka urealniona) na dzień 31.12.2025 r.”

Bank utrzymuje bufor nieobciążonych, wysokiej jakości aktywów płynnych, na wypadek zrealizowania się szeregu scenariuszy warunków skrajnych. Bufor płynności utrzymywany jest niezależnie od aktywów płynnych utrzymywanych w związku z prowadzeniem codziennej działalności, spełnienia przez Bank norm dopuszczalnego ryzyka w działalności Banku. Bufor płynności składa się z:

- części podstawowej, służącej ochronie przed krótkotrwałymi najcięższymi zjawiskami kryzysowymi, kiedy Bank musi natychmiast wygenerować płynność po przewidywalnej cenie i bez pogorszenia sytuacji na rynku (horyzont do 7 dni);
- część uzupełniająca, służy ochronie przed mniej dotkliwymi, lecz dłużej utrzymującymi się zjawiskami (horyzont do 30 dni).

W tabeli [Tabela EU KMI – Najważniejsze wskaźniki](#) przedstawiono informację o poziomie miar płynności LCR i NSFR wg stanu na 31 grudnia 2025 r.

Na mocy Decyzji Komisji Nadzoru Finansowego, wydanych na podstawie art. 8 ust. 2 w związku z ust. 4 oraz ust. 6 Rozporządzenia CRR, Bank jako Uczestnik Systemu Ochrony Zrzeszenia BPS otrzymał zezwolenie na odstępstwo od stosowania wymogów dotyczących płynności na zasadzie indywidualnej w zakresie stosowania przepisów Rozporządzenia CRR dotyczących LCR oraz NSFR. Jednocześnie Bank BPS S.A., jako Bank Zrzeszający, został zobligowany do dotrzymania wymogów w tym zakresie na podstawie skonsolidowanej sytuacji uczestników SOZ BPS. Na potrzeby wewnętrznego zarządzania ryzykiem płynności Lubelski Bank Spółdzielczy ustalił wewnątrz limity wskaźnika LCR i NSFR wynoszące odpowiednio 105% i 105 %. Oba te wskaźniki są spełnione na dzień 31.12.2025 r.

Zestawienie płynności (luka urealniona) na dzień 31.12.2025 r.

Lp	Wyszczególnienie	SUMA	Avista	> 24 h <= 7 dni	> 7 dni <= 1 m-ca	> 1 m-ca <= 3 m-cy	> 3 m-cy <= 6 m-cy	> 6 m-cy <= 1 rok	> 1 rok <= 2 lata	> 2 lat <= 5 lat	> 5 lat <= 10 lat	> 10 lat <= 20 lat	> 20 lat
AKTYWA BILANSOWE		1 288 050	65 477	228 886	286 592	24 961	54 599	43 314	42 418	106 500	158 081	143 321	133 901
I.	Kasa	26 054	26 054	0	0	0	0	0	0	0	0	0	0
II.	Należności od Banku Centralnego	0	0	0	0	0	0	0	0	0	0	0	0
III.	Należności od podmiotów finansowych	454 988	29 003	109 000	274 556	0	6	0	0	0	0	0	42 423
IV.	Należności od podmiotów niefinansowych	653 863	10 418	31	11 764	17 474	54 044	42 216	40 223	98 396	156 062	141 302	81 932
V.	Należności od podmiotów sektora rządowego i samorządowego	14 752	1	0	272	382	549	1 097	2 195	6 217	2 019	2 019	0
VI.	Papiery wartościowe - wg. wartości bilansowej	121 742	0	119 854	0	0	0	0	0	1 888	0	0	0
VII.	Aktywa trwałe - wg wartości bilansowej	9 547	0	0	0	0	0	0	0	0	0	0	9 547
VIII.	Pozostałe aktywa - wg. wartości bilansowej	7 105	0	0	0	7 105	0	0	0	0	0	0	0
ZOBOWIĄZANIA POZABILANSOWE OTRZYMANE		9 000	9 000	0	0	0	0	0	0	0	0	0	0
I.	Zobowiązania pozabilansowe otrzymane o charakterze finansowym	9 000	9 000	0	0	0	0	0	0	0	0	0	0
II.	Zobowiązania pozabilansowe otrzymane o charakterze gwarancyjnym	0	0	0	0	0	0	0	0	0	0	0	0
PASYWA BILANSOWE		1 288 050	112 329	18 694	11 551	35 873	27 725	36 511	0	0	0	0	1 045 368
I.	Zobowiązania wobec Banku Centralnego	0	0	0	0	0	0	0	0	0	0	0	0
II.	Zobowiązania wobec podmiotów sektora finansowego	40 186	1 898	16 595	511	357	464	0	0	0	0	0	20 361
III.	Zobowiązania wobec podmiotów sektora niefinansowego	972 041	43 005	2 099	10 722	25 038	27 201	12 906	0	0	0	0	851 069
IV.	Zobowiązania wobec podmiotów sektora rządowego i samorządowego	143 885	67 425	0	318	408	60	497	0	0	0	0	75 178
V.	Zobowiązania z tytułu sprzedanych papierów wartościowych z udzielonym przyrzeczeniem odkupu	0	0	0	0	0	0	0	0	0	0	0	0
VI.	Zobowiązania z tytułu emisji własnych papierów wartościowych	0	0	0	0	0	0	0	0	0	0	0	0
VII.	Pozostałe pasywa	8 536	0	0	0	8 536	0	0	0	0	0	0	0
VIII.	Rezerwy	1 535	0	0	0	1 535	0	0	0	0	0	0	0
IX.	Fundusze własne oraz zobowiązania podporządkowane	98 760	0	0	0	0	0	0	0	0	0	0	98 760
X.	Wynik (zysk/strata) w trakcie zatwierdzenia	0	0	0	0	0	0	0	0	0	0	0	0
XI.	Wynik (zysk/strata) roku bieżącego	23 108	0	0	0	0	0	23 108	0	0	0	0	0
ZOBOWIĄZANIA POZABILANSOWE UDZIELONE		185 515	176 540	0	8 976	0	0	0	0	0	0	0	0
I.	Zobowiązania pozabilansowe udzielone o charakterze finansowym	176 540	176 540	0	0	0	0	0	0	0	0	0	0
II.	Zobowiązania pozabilansowe udzielone o charakterze gwarancyjnym	8 976	0	0	8 976	0	0	0	0	0	0	0	0
Wskaźniki płynności													
1.	Luka		-214 392	210 192	266 065	-10 912	26 874	6 803	42 418	106 500	158 081	143 321	-911 466
2.	Luka skumulowana		-214 392	-4 200	261 865	250 953	277 827	284 630	327 048	433 549	591 630	734 951	-176 515
3.	Wskaźnik płynności		0,26	12,24	13,96	0,70	1,97	1,19	-	-	-	-	0,13
4.	Wskaźnik płynności skumulowany		0,26	0,99	1,80	1,69	1,71	1,66	1,76	2,01	2,38	2,72	0,88

Bank prowadzi działania w zakresie pozyskiwania finansowania poprzez stosowanie atrakcyjnego oprocentowania lokat terminowych oraz bogatą ofertę rachunków bankowych. Istotnym czynnikiem mającym wpływ na wzrost sprzedaży usług bankowych, w tym depozytów są działania reklamowe. Bank prowadzi i będzie prowadził działania reklamowe poprzez kampanie reklamowe przygotowane wspólnie z Bankiem Zrzeszającym oraz reklamę opracowaną i zamawianą samodzielnie przez Bank.

12. Ujawnienia informacji dotyczące ryzyka operacyjnego – zgodnie z Rekomendacją M KNF

W 2025 roku w Banku zostały ujawnione zdarzenia ryzyka operacyjnego, które obejmowały straty operacyjne, zaprezentowane w poniższej tabeli.

Zdarzenia operacyjne w podziale na kategorie

Zestawienie strat - rodzaje. Podsumowanie za okres od 2025-01-01 do 2025-12-31		
Rodzaj zdarzenia	Bezp. poniesione	Ilość incydentów
Oszustwo wewnętrzne	0	0
Oszustwo zewnętrzne	0	0
Zasady dotyczące zatrudnienia oraz bezpieczeństwo w miejscu pracy	44 488,58	27
Klienci, produkty i normy prowadzenia	0	193
Szkody w rzeczowych aktywach trwałych	0	0
Zakłócenie działalności gospodarczej i	450	143
Wykonanie transakcji, dostawa i	675,35	125
Suma	45 613,93	488

Łącznie straty za 12 miesięcy wyniosły 45 613,93 zł, z czego odzyskanych i zwróconych było 925,35 zł. W 2025 r. nie wystąpiły zdarzenia o wysokiej częstotliwości i dotkliwości (ryzyko na poziomie krytycznym), wymagające podjęcia niezwłocznych dodatkowych środków ochrony lub rezygnacji z podejmowania ryzyka.

Straty odnotowane w 2025 r. po trzykrotnym wzroście (test warunków skrajnych) mieszczą się w granicach ogólnego limitu strat i stanowią 3,58 % wymogu wyliczonego metodą BIC. Najpoważniejsze zdarzenia operacyjne, jakie wystąpiły w minionym roku związane było z nieobecnością kluczowych pracowników. Wystąpiły też incydenty niegenerujące strat, lecz ze względu na swoją powtarzalnością stanowią dość istotny problem, głównie chodzi tu o częste błędy przy logowaniu, przy księgowaniu operacji przez pracowników i użytkowników Internet Banking oraz kłopoty klientów przy wypłatach z bankomatu oraz przy korzystaniu z Internet Banking. Odnotowane zdarzenia i poniesione straty nie spowodowały wzrostu ekspozycji Banku na ryzyko operacyjne, w związku z czym nie ma konieczności tworzenia dodatkowego wymogu kapitałowego. Powyższe zdarzenie nie spowodowały sytuacji, która mogłaby niekorzystnie wpłynąć na działalność Banku, stwarzając zagrożenia dla ciągłości działalności lub też poniesienia straty. Podejmowane na bieżąco działania, w celu ograniczenia narażenia na ryzyko operacyjne, redukują jego poziom i ryzyko wystąpienia strat.

13. Informacje o spełnianiu przez Członków Rady Nadzorczej i Zarządu wymogów określonych w art. 22aa Ustawy Prawo bankowe

Rada Nadzorcza informuje o spełnianiu przez członków Rady Nadzorczej i Zarządu wymogów określonych w art. 22aa ustawy Prawo bankowe, posiadaniu przez nich wiedzy, umiejętności i doświadczenia odpowiedniego do pełnionych przez nich funkcji i powierzonych im obowiązków oraz dawania rękojmi należytego wykonywania tych obowiązków.

Informacja nt. spełnienia wymogów określonych w art. 22aa znajduje się również na stronie internetowej Banku: <https://www.lubelskibs.pl/o-banku/wladze-banku/>.

14. EU KM2: Najważniejsze wskaźniki – MREL i w stosownych przypadkach wymóg w zakresie funduszy własnych i zobowiązań kwalifikowalnych dotyczący globalnych instytucji o znaczeniu systemowym

		a	b	c	d	e	f
		Minimalny wymóg w zakresie funduszy własnych i zobowiązań kwalifikowalnych (MREL)	Wymóg w zakresie funduszy własnych i zobowiązań kwalifikowalnych dotyczący globalnych instytucji o znaczeniu systemowym (TLAC)				
		T	T	T-1	T-2	T-3	T-4
Fundusze własne i zobowiązania kwalifikowalne, współczynniki i elementy składowe							
1	Fundusze własne i zobowiązania kwalifikowalne	125,1948					
EU-1a	W tym fundusze własne i zobowiązania podporządkowane	125,1948					
2	Łączna kwota ekspozycji na ryzyko grupy restrukturyzacji i uporządkowanej likwidacji (TREA)	686,1264					
3	Fundusze własne i zobowiązania kwalifikowalne wyrażone jako odsetek TREA	0,1825					
EU-3a	W tym fundusze własne i zobowiązania podporządkowane	0,1825					
4	Miara ekspozycji całkowitej (TEM) grupy restrukturyzacji i uporządkowanej likwidacji	991,5820					
5	Fundusze własne i zobowiązania kwalifikowalne wyrażone jako odsetek TEM	0,1263					
EU-5a	W tym fundusze własne i zobowiązania podporządkowane	0,1263					
6a	Czy ma zastosowanie wyłączenie z podporządkowania przewidziane w art. 72b ust. 4 rozporządzenia (UE) nr 575/2013? (wyłączenie w wysokości 5 %)						
6b	Kwota łączna dozwolonych niepodporządkowanych instrumentów zobowiązań kwalifikowalnych, jeżeli swoboda decyzji co do podporządkowania zgodnie z art. 72b ust. 3 rozporządzenia (UE) nr 575/2013 jest stosowana (wyłączenie w wysokości maks. 3,5 %)						
6c	w przypadku gdy ograniczone wyłączenie z podporządkowania ma zastosowanie zgodnie z art. 72b ust. 3 rozporządzenia (UE) nr 575/2013, kwota wyemitowanych środków, których stopień uprzywilejowania jest równy stopniowi uprzywilejowania wyłączonych zobowiązań i które ujęto w wierszu 1, podzielona przez kwotę wyemitowanych środków, których stopień uprzywilejowania jest równy stopniowi uprzywilejowania wyłączonych zobowiązań i które zostałyby ujęte w wierszu 1, jeżeli nie zastosowano by ograniczenia (%)						
Minimalny wymóg w zakresie funduszy własnych i zobowiązań kwalifikowalnych (MREL)							
EU-7	MREL wyrażony jako odsetek TREA	0,1550					
EU-8	W tym część, która musi zostać spełniona z wykorzystaniem funduszy własnych lub zobowiązań podporządkowanych						
EU-9	MREL wyrażony jako odsetek TEM	0,0450					
EU-10	W tym część, która musi zostać spełniona z wykorzystaniem funduszy własnych lub zobowiązań podporządkowanych						

15. EU TLAC1 – Elementy składowe – MREL i w stosownych przypadkach wymóg w zakresie funduszy własnych i zobowiązań kwalifikowalnych dotyczący globalnych instytucji o znaczeniu systemowym

		a	b	c
		Minimalny wymóg w zakresie funduszy własnych i zobowiązań kwalifikowalnych (MREL)	Wymóg w zakresie funduszy własnych i zobowiązań kwalifikowalnych dotyczący globalnych instytucji o znaczeniu systemowym (TLAC)	Pozycja uzupełniająca: Kwoty kwalifikujące się do celów MREL, ale nie do celów TLAC
Fundusze własne i zobowiązania kwalifikowalne oraz korekty				
1	Kapitał podstawowy Tier I	98,6948		
2	Kapitał dodatkowy Tier I	26,5000		
3	Zbiór pusty w UE			
4	Zbiór pusty w UE			
5	Zbiór pusty w UE			
6	Kapitał Tier II	0,0000		
7	Zbiór pusty w UE			
8	Zbiór pusty w UE			
11	Fundusze własne do celów art. 92a rozporządzenia (UE) nr 575/2013 i art. 45 dyrektywy 2014/59/UE	125,1948		
Fundusze własne i zobowiązania kwalifikowalne: Elementy kapitału nieregulacyjnego				
12	Instrumenty zobowiązań kwalifikowalnych wyemitowane bezpośrednio przez podmiot restrukturyzacji i uporządkowanej likwidacji podporządkowane wyłączonym zobowiązaniom (niepodlegające zasadzie praw nabytych)			
EU-12a	Instrumenty zobowiązań kwalifikowalnych wyemitowane przez inne podmioty należące do grupy restrukturyzacji i uporządkowanej likwidacji podporządkowane wyłączonym zobowiązaniom (niepodlegające zasadzie praw nabytych)			
EU-12b	Instrumenty zobowiązań kwalifikowalnych podporządkowane wyłączonym zobowiązaniom wyemitowane przed dniem 27 czerwca 2019 r. (podporządkowane podlegające zasadzie praw nabytych)			
EU-12c	Instrumenty w Tier II o rezydualnym terminie zapadalności wynoszącym co najmniej jeden rok, w takim zakresie, w jakim nie kwalifikują się one jako pozycje w Tier II	0,0000		
13	Zobowiązania kwalifikowalne niepodporządkowane wyłączonym zobowiązaniom (niepodlegające zasadzie praw nabytych, przed zastosowaniem ograniczenia)	0,0000		
EU-13a	Zobowiązania kwalifikowalne niepodporządkowane wyłączonym zobowiązaniom wyemitowane przed dniem 27 czerwca 2019 r. (przed zastosowaniem ograniczenia)			
14	Kwota niepodporządkowanych instrumentów zobowiązań kwalifikowalnych, w stosownych przypadkach po zastosowaniu przepisów art. 72b ust. 3 CRR	0,0000		
15	Zbiór pusty w UE			
16	Zbiór pusty w UE			
17	Pozycje zobowiązań kwalifikowalnych przed korektą	0,0000		
EU-17a	W tym pozycje zobowiązań podporządkowanych	0,0000		

		a	b	c
		Minimalny wymóg w zakresie funduszy własnych i zobowiązań kwalifikowalnych (MREL)	Wymóg w zakresie funduszy własnych i zobowiązań kwalifikowalnych dotyczący globalnych instytucji o znaczeniu systemowym (TLAC)	Pozycja uzupełniająca: Kwoty kwalifikujące się do celów MREL, ale nie do celów TLAC
Fundusze własne i zobowiązania kwalifikowalne : Korekty elementów kapitału nieregulacyjnego				
18	Pozycje funduszy własnych i zobowiązań kwalifikowalnych przed korektą	125,1948		
19	(Odliczenie ekspozycji między grupami restrukturyzacji i uporządkowanej likwidacji realizującymi strategię wielokrotnych punktów kontaktowych)			
20	(Odliczenie inwestycji w inne instrumenty zobowiązań kwalifikowalnych)			
21	Zbiór pusty w UE			
22	Fundusze własne i zobowiązania kwalifikowalne po korekcie	125,1948		
EU-22a	W tym: fundusze własne i zobowiązania podporządkowane	125,1948		
Kwota ekspozycji ważonej ryzykiem i miara ekspozycji wskaźnika dźwigni grupy restrukturyzacji i uporządkowanej likwidacji				
23	Łączna kwota ekspozycji na ryzyko (TREA)	686,1264		
24	Miara ekspozycji całkowitej (TEM)	991,5820		
Współczynnik funduszy własnych i zobowiązań kwalifikowalnych				
25	Fundusze własne i zobowiązania kwalifikowalne wyrażone jako odsetek TREA	0,1825		
EU-25a	W tym fundusze własne i zobowiązania podporządkowane	0,1825		
26	Fundusze własne i zobowiązania kwalifikowalne wyrażone jako odsetek TEM	0,1263		
EU-26a	W tym fundusze własne i zobowiązania podporządkowane	0,1263		
27	Kapitał podstawowy Tier I (wyrażony jako odsetek TREA) dostępny po spełnieniu wymogów grupy restrukturyzacji i uporządkowanej likwidacji	0,0625		
28	Wymóg połączonego bufora specyficznego dla instytucji	0,0350		
29	w tym wymóg utrzymywania bufora zabezpieczającego	0,0250		
30	w tym wymóg utrzymywania bufora antycyklicznego			
31	w tym wymóg utrzymywania bufora ryzyka systemowego			
EU-31a	w tym bufor globalnych instytucji o znaczeniu systemowym lub innych instytucji o znaczeniu systemowym			
Pozycje uzupełniające				
EU-32	Łączna kwota wyłączonych zobowiązań, o których mowa w art. 72a ust. 2 rozporządzenia (UE) nr 575/2013	764,3169		

16. EU TLAC3b: Kolejność zaspokajania wierzycieli – podmiot restrukturyzacji i uporządkowanej likwidacji

		Klasyfikacja stopni uprzywilejowania w postępowaniu upadłościowym										Suma kolumn 1-n
		1	2	3	4	5	6	7	8	9	10	
		(najniższy stopień)										
1	Opis stopnia uprzywilejowania w postępowaniu upadłościowym (tekst dowolny)	Należności z tytułu zobowiązań zaliczanych do funduszy własnych banku, o których mowa w art. 26 rozporządzenia Parlamentu Europejskiego i Rady (UE) nr 575/2013 z dnia 26 czerwca 2013 r. w sprawie wymogów ostrożnościowych dla instytucji kredytowych i firm inwestycyjnych, zmieniającego rozporządzenie (UE) nr 648/2012 (Dz. Urz. UE L 176 z 27.06.2013, str. 1, z późn. zm.), zwanego dalej "rozporządzeniem nr 575/2013", wraz z odsetkami i kosztami egzekucji.	Należności z tytułu zobowiązań zaliczanych do funduszy własnych banku, o których mowa w art. 51 rozporządzenia nr 575/2013, wraz z odsetkami i kosztami egzekucji.	Należności z tytułu zobowiązań do funduszy własnych banku, o których mowa w art. 62 rozporządzenia Parlamentu Europejskiego i Rady (UE) nr 575/2013, wraz z odsetkami i kosztami egzekucji.	Należności z tytułu zobowiązań do funduszy własnych banku, wraz z odsetkami i kosztami egzekucji.	Należności z tytułu zobowiązań do funduszy własnych banku, o których mowa w art. 2 ust. 1 pkt 28 rozporządzenia Parlamentu Europejskiego i Rady (UE) nr 600/2014 z dnia 15 maja 2014 r. w sprawie rynków instrumentów finansowych oraz zmieniającego rozporządzenie (UE) nr 648/2012 (Dz. Urz. UE L 173 z 12.06.2014, str. 84, z późn. zm.), d) wartość nominalna jednej obligacji lub jednego instrumentu dłużnego nie jest niższa niż 400 000 zł lub równoważność tej kwoty wyrażona w innej walucie, ustalona przy zastosowaniu średniego kursu tej waluty ogłoszonego przez Narodowy Bank Polski w dniu podjęcia przez emitenta decyzji o emisji.	Należności wspólników albo akcjonariuszy z tytułu pożyczki lub innej czynności prawnej podobnych skutkach, w szczególności dostawy towaru z odroczonym terminem płatności, dokonanej na rzecz upadłego będącego spółką kapitałową w okresie 5 lat przed dniem ogłoszenia upadłości, wraz z odsetkami, jeżeli nie podlegają zaspokojeniu w kategoriach niższych.	podkategoria druga: należności jednostki zarządzającej systemem ochrony, o której mowa w art. 130e ust. 1 ustawy z dnia 29 sierpnia 1997 r. – Prawo bankowe, oraz jednostki zarządzającej systemem ochrony, o której mowa w art. 22d ust. 1 pkt 2 ustawy z dnia 7 grudnia 2000 r. o funkcjonowaniu banków spółdzielczych, ich zrzeszaniu się i bankach zrzeszających, wraz z odsetkami i kosztami egzekucji; podkategoria pierwsza: odsetki od należności ujętych w Kategorii 3i, a także sądowe kary grzywny i administracyjne kary pieniężne oraz należności z tytułu darowizn i zapisów,	podkategoria czwarta: inne należności, jeżeli nie podlegają zaspokojeniu w innych kategoriach, w szczególności podatki i inne daniny publiczne oraz pozostałe należności z tytułu składek na ubezpieczenie społeczne; podkategoria trzecia: odsetki od należności ujętych w kategoriach, o których mowa w Kategorii 1 i 2, oraz Kategorii 3a i 3b, podkategoria druga: pozostałe należności wynikające z umów rachunku bankowego, rozumieniu art. 2 pkt 65 ustawy z dnia 10 czerwca 2016 r. o tytułu środków objętych ochroną gwarancyjną Bankowym Funduszu Gwarancyjnym, systemie gwarantowania depozytów oraz przymusowej restrukturyzacji.	Należności osób fizycznych, mikroprzedsiębiorców, małych i średnich przedsiębiorców z tytułu środków objętych ochroną gwarancyjną innych środków gwarantowane w rozumieniu art. 2 pkt 65 ustawy z dnia 10 czerwca 2016 r. o Bankowym Funduszu Gwarancyjnym, systemie gwarantowania depozytów oraz przymusowej restrukturyzacji.	Należności, o których mowa w art. 39 ust. 1 ustawy z dnia 10 czerwca 2016 r. o Bankowym Funduszu Gwarancyjnym, systemie gwarantowania depozytów oraz przymusowej restrukturyzacji, wraz z odsetkami i kosztami egzekucji, przypadające za czas przed ogłoszeniem upadłości należności ze stosunku pracy, z wyjątkiem oszczędzeń z tytułu wynagrodzenia reprezentanta upadłego lub wynagrodzenia osoby wykonującej czynności związane z zarządem lub nadzorem nad przedsiębiorstwem upadłego, należności rolników z tytułu umów o dostarczenie produktów z własnego gospodarstwa rolnego, alimentacyjne oraz renty z tytułu odszkodowania za wywołanie choroby, niezdolności do pracy, kalectwa lub śmierci i renty z tytułu zamiany uprawnień objętych treścią prawa dożywocia na dożywotnią rentę, przypadające za trzy ostatnie lata przed dniem ogłoszenia upadłości należności z tytułu składek na ubezpieczenia społeczne w rozumieniu ustawy z dnia 13 października 1998 r. o systemie ubezpieczeń społecznych.	
2	Zbiór pusty w UE											
3	Zbiór pusty w UE											
4	Zbiór pusty w UE											
5	Fundusze własne i zobowiązania potencjalnie kwalifikujące się do spełnienia MREL	98,6948	27,2035	0,0000	0,0000	0,0000	0,0000	0,0000	0,0000	0,0000	0,0000	125,8982
6	w tym rezydualny termin zapadalności ≥ 1 rok < 2 lata	0,0000	0,0000	0,0000	0,0000	0,0000	0,0000	0,0000	0,0000	0,0000	0,0000	0,0000
7	w tym rezydualny termin zapadalności ≥ 2 lata < 5 lat	0,0000	0,0000	0,0000	0,0000	0,0000	0,0000	0,0000	0,0000	0,0000	0,0000	0,0000
8	w tym rezydualny termin zapadalności ≥ 5 lat < 10 lat	0,0000	0,0000	0,0000	0,0000	0,0000	0,0000	0,0000	0,0000	0,0000	0,0000	0,0000
9	w tym rezydualny termin zapadalności ≥ 10 lat, ale z wyłączeniem wieczystych papierów wartościowych	98,6948	0,0000	0,0000	0,0000	0,0000	0,0000	0,0000	0,0000	0,0000	0,0000	98,6948
10	w tym wieczyste papiery wartościowe		27,2035									

17. Ujawnianie informacji ostrożnościowych na temat ryzyk ESG (art. 449a CRR)

Misją Banku jest służyć klientom w zakresie bezpieczeństwa finansowego, produktowego i usług, z poszanowaniem istniejącego otoczenia oraz otaczających nas społeczności. Bank prowadzi zrównoważoną działalność z uwzględnieniem wpływu na środowisko naturalne. Ryzyko ESG oznacza ryzyko wszelkich negatywnych skutków finansowych dla instytucji spowodowanych obecnym lub przyszłym wpływem czynników środowiskowych, społecznych lub z zakresu ładu korporacyjnego (ESG) na kontrahentów tej instytucji lub na inwestowane przez nią aktywa.

Bank uwzględnia czynniki ESG w swojej działalności poprzez:

- 1) Działanie w sposób przyjazny dla środowiska, zminimalizowanie swojego wpływu na środowisko naturalne poprzez inwestowanie w projekty związane z energią odnawialną i redukcją emisji gazów cieplarnianych, stosowanie zasad zrównoważonego rozwoju, a także poprzez podejmowanie działań zmniejszających zużycie energii w swoich własnych budynkach.
- 2) Udostępnianie kredytów udzielanych na cele biznesowe związane z klimatem i ochroną środowiska lub w inny sposób związanych z działalnością na rzecz zrównoważonego rozwoju. W ramach oceny projektów finansowanych kredytem Bank bada wpływ przedsięwzięcia na środowisko, społeczną odpowiedzialność i przestrzeganie przez kredytobiorcę ładu korporacyjnego.
- 3) Bank w procedurach oceny zdolności kredytowej definiuje listę potencjalnych ryzyk, które oddziałują na środowisko w sposób pozytywny, neutralny, negatywny. W celu ograniczenia negatywnego wpływu na środowisko Bank analizuje kredyty udzielane z wysokim ryzykiem negatywnego oddziaływania na środowisko. W 2025 roku żaden kredyt nie otrzymał wysokiej oceny ryzyka w zakresie czynników ESG.
- 4) Działanie w sposób etyczny i odpowiedzialny, poprzez stosowanie zasad dobrego zarządzania. Wprowadzenie zasad ładu korporacyjnego, zasad etycznych takich jak unikanie korupcji i nadużyć finansowych, a także poprzez ujawnianie informacji o swojej działalności.

Oświadczenie Zarządu Lubelskiego Banku Spółdzielczego

Zarząd Lubelskiego Banku Spółdzielczego:

- 1) oświadcza, że według jego najlepszej wiedzy, niniejszy Raport został przygotowany zgodnie ze sformalizowanymi procedurami obowiązującymi w Banku, służącymi zapewnieniu zgodności z wymogami dotyczącymi ujawniania informacji wynikającymi z Części Ósmej Rozporządzenia CRR;
- 2) oświadcza, że według jego najlepszej wiedzy, adekwatność przyjętych w Banku rozwiązań w zakresie zarządzania ryzykiem daje pewność, że funkcjonujący w Banku system zarządzania ryzykiem jest odpowiedni z punktu widzenia profilu ryzyka i strategii Banku;
- 3) zatwierdza niniejszy Raport, zawierający kluczowe wskaźniki i dane liczbowe zapewniające zewnętrznym zainteresowanym stronom całościowy obraz procesu zarządzania ryzykiem przez Bank, w tym interakcji między profilem ryzyka Banku, a tolerancją na ryzyko.

Podpisy Członków Zarząd

Prezes Zarządu – Krzysztof Zawadzki

.....
podpis

Z-ca Prezesa Zarządu – Ryszard Mączka

.....
podpis

Członek Zarządu – Mariusz Chrzan

.....
podpis